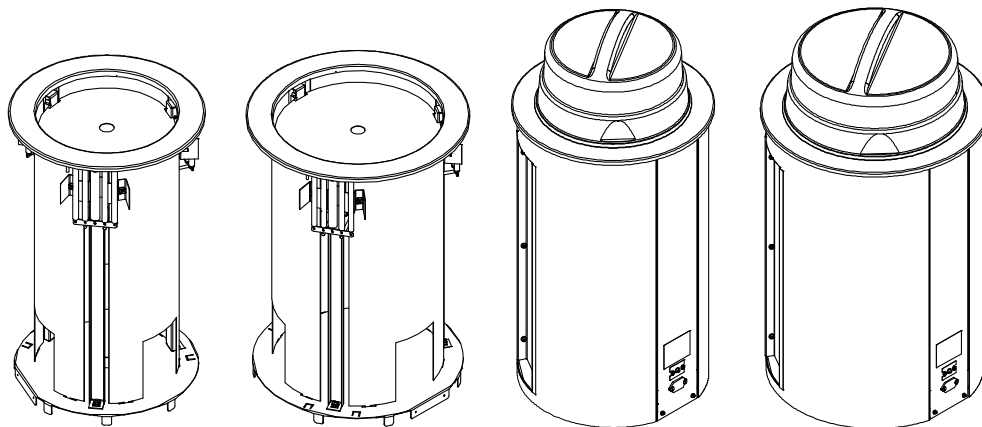


Gebruiksaanwijzing



Kopjesstapelaar
EBR/70-120 | EBR/100-150 | EBRH/70-120 | EBRH/100-150

1 Inleiding

1.1 Apparatuur informatie

Apparatuur benaming	Kopjesstapelaar
Apparatuurtype/ n	EBR/70-120 EBR/100-150 EBRH/70-120 EBRH/100-150
Fabrikant	HUPFER® Metallwerke GmbH & Co. KG Dieselstraße 20 48653 Coesfeld Postbus 1463 D-48634 Coesfeld ☎ +49 2541 805-0 📠 +49 2541 805-111 www.hupfer.de info@hupfer.de

Deze gebruiksaanwijzing dient voor de eerste ingebruikname zorgvuldig te worden gelezen.

Zorgt u ervoor, dat het bedienpersoneel op gevarenbronnen en mogelijke foutieve bedieningen attent gemaakt is.

Wijzigingen voorbehouden

De producten in deze gebruiksaanwijzing werden onder het in acht nemen van de eisen van de markt en de stand van de techniek ontwikkeld. HUPFER® behoudt zich het recht voor, wijzigingen aan de producten en aan de bijbehorende technische documentatie aan te brengen, voor zover deze de technische vooruitgang dienen. Doorslaggevend zijn altijd de in de opdrachtbevestiging als bindend gegarandeerde gegevens en gewichten alsmede de prestatie- en functiebeschrijving.

Handboekuitgave
91285809_A0

1.2 Inhoudsopgave

1	Inleiding	2
1.1	Apparatuur informatie	2
1.2	Inhoudsopgave	3
1.3	Afkortingsoverzicht	5
1.4	Begripsdefinities	6
1.5	Oriënteringsaanwijzingen	7
1.6	Aanwijzingen voor het gebruik van het handboek	8
1.6.1	Aanwijzingen voor de opbouw van het handboek	8
1.6.2	Hoofdstuk overkoepelende aanwijzingen en afbeelding van aanwijzingen	8
2	Veiligheidsaanwijzingen	9
2.1	Inleiding	9
2.2	Gebruikte waarschuwingssymbolen	9
2.3	Veiligheidsaanwijzingen voor de apparatuurveiligheid	9
2.3.1	Veiligheidsaanwijzingen voor alle apparaten	9
2.3.2	Aanvullende veiligheidsinstructies voor verwarmbare apparaten	10
2.4	Veiligheidsaanwijzingen voor de reiniging en het onderhoud	10
2.5	Veiligheidsaanwijzingen voor het verhelpen van storingen	10
2.6	Aanwijzingen voor specifieke gevaren	10
3	Beschrijving en technische gegevens	11
3.1	Bestek van de specificatie	11
3.2	Gebruik volgens de toepassing	11
3.3	Verkeerd gebruik van de toepassing	11
3.4	Apparaatbeschrijving	11
3.4.1	Detailtekening	11
3.4.2	Apparaatbeschrijving	12
3.5	Technische gegevens	12
3.6	Typeplaatje	13
4	Transport, montage, inbedrijfstelling en stopzetting	14
4.1	Transport	14
4.2	Montage	14
4.2.1	Onverwarmde apparaten (EBR/70-120 EBR/100-150)	14
4.2.2	Verwarmbare apparaten (EBRH/70-120 en EBRH/100-150)	15
4.3	Inbedrijfstelling	17
4.4	Opslag en recycling	18
5	Bediening	19
5.1	Toewijzing en functie van de bedieningselementen	19
5.2	Instelling van de kopjesstapelaar	19
5.2.1	Instelling van de veren	19
5.2.2	Capaciteitsberekening voor kopjesstapelaars	21
5.3	Bedrijf	22

5.3.1	Apparaat inschakelen	22
5.3.2	Apparaat vullen	23
5.4	Maatregelen voor het bedrijfseinde	23
6	Zoeken naar storingen en fouten verwijdering	24
6.1	Veiligheidsmaatregelen	24
6.2	Aanwijzingen voor het verhelpen van storingen	24
6.3	Fout- en maatregelentabel	24
7	Reiniging en onderhoud	25
7.1	Veiligheidsmaatregelen	25
7.2	Hygiëne maatregelen	25
7.3	Reiniging en onderhoud	25
7.4	Speciale verzorgingsaanwijzingen	26
8	Reserveonderdelen en accessoires	27
8.1	Inleiding	27
8.2	Reserveonderdeel- en toebehorenlijst	27

1.3 Afkortingsoverzicht

Afkorting	Definitie																																								
BGR	Regel ongevallenverzekering (Berufsgenossenschaftliche Regel)																																								
BGV	Ongevallenverzekering voorschrift (Berufsgenossenschaftliche Vorschrift)																																								
CE	Communauté Européenne Europese gemeenschap																																								
DIN	Duits instituut voor normen Duits instituut voor normen, technische regelwerken en technische specificaties																																								
EC	European Community Europese Unie																																								
EN	Europese Norm Geharmoniseerde norm voor het bereik van de EU																																								
E/V	Reserve- resp. slijtgedeel																																								
IP	<p>International Protection. De afkorting IP bestaat uit twee cijfers en geven de beschermingsgraad van een behuizing aan.</p> <table border="1"> <thead> <tr> <th colspan="2">Eerste cijfer: Bescherming tegen vaste vreemde voorwerpen</th> <th colspan="2">Tweede cijfer: Bescherming tegen water</th> </tr> </thead> <tbody> <tr> <td>0</td> <td>Geen bescherming tegen aanraking, geen bescherming tegen vaste voorwerpen</td> <td>0</td> <td>Geen bescherming tegen water</td> </tr> <tr> <td>1</td> <td>Bescherming tegen aanraking over een groot vlak met de hand, bescherming tegen vreemde voorwerpen $\varnothing > 50$ mm</td> <td>1</td> <td>Bescherming tegen loodrecht vallende waterdruppels</td> </tr> <tr> <td>2</td> <td>Bescherming tegen contact met de vingers, bescherming tegen vreemde voorwerpen $\varnothing > 12$ mm</td> <td>2</td> <td>Bescherming tegen schuin vallende waterdruppels (willekeurige hoek tot aan 15° t.o.v. loodrecht)</td> </tr> <tr> <td>3</td> <td>Bescherming tegen contact met werktuig, draden o.d. met $\varnothing > 2,5$ mm, bescherming tegen vreemde voorwerpen $\varnothing > 2,5$ mm</td> <td>3</td> <td>Bescherming tegen water uit willekeurige hoek tot aan 60° uit loodrecht</td> </tr> <tr> <td>4</td> <td>Bescherming tegen contact met werktuig, draden o.d. met $\varnothing > 1$ mm, bescherming tegen vreemde voorwerpen $\varnothing > 1$ mm</td> <td>4</td> <td>Bescherming tegen spatwater uit alle richtingen</td> </tr> <tr> <td>5</td> <td>Bescherming tegen aanraking, bescherming tegen stofafzettingen binnenin</td> <td>5</td> <td>Bescherming tegen waterstraal (sproeier) uit willekeurige hoek</td> </tr> <tr> <td>6</td> <td>Volledige bescherming tegen contact, bescherming tegen binnendringen van stof</td> <td>6</td> <td>Bescherming tegen tijdelijke onderwaterzetting</td> </tr> <tr> <td></td> <td></td> <td>7</td> <td>Bescherming tegen het binnendringen van water bij tijdelijk onderdompelen</td> </tr> <tr> <td></td> <td></td> <td>8</td> <td>Bescherming tegen water onder druk bij continu onderdompelen</td> </tr> </tbody> </table>	Eerste cijfer: Bescherming tegen vaste vreemde voorwerpen		Tweede cijfer: Bescherming tegen water		0	Geen bescherming tegen aanraking, geen bescherming tegen vaste voorwerpen	0	Geen bescherming tegen water	1	Bescherming tegen aanraking over een groot vlak met de hand, bescherming tegen vreemde voorwerpen $\varnothing > 50$ mm	1	Bescherming tegen loodrecht vallende waterdruppels	2	Bescherming tegen contact met de vingers, bescherming tegen vreemde voorwerpen $\varnothing > 12$ mm	2	Bescherming tegen schuin vallende waterdruppels (willekeurige hoek tot aan 15° t.o.v. loodrecht)	3	Bescherming tegen contact met werktuig, draden o.d. met $\varnothing > 2,5$ mm, bescherming tegen vreemde voorwerpen $\varnothing > 2,5$ mm	3	Bescherming tegen water uit willekeurige hoek tot aan 60° uit loodrecht	4	Bescherming tegen contact met werktuig, draden o.d. met $\varnothing > 1$ mm, bescherming tegen vreemde voorwerpen $\varnothing > 1$ mm	4	Bescherming tegen spatwater uit alle richtingen	5	Bescherming tegen aanraking, bescherming tegen stofafzettingen binnenin	5	Bescherming tegen waterstraal (sproeier) uit willekeurige hoek	6	Volledige bescherming tegen contact, bescherming tegen binnendringen van stof	6	Bescherming tegen tijdelijke onderwaterzetting			7	Bescherming tegen het binnendringen van water bij tijdelijk onderdompelen			8	Bescherming tegen water onder druk bij continu onderdompelen
Eerste cijfer: Bescherming tegen vaste vreemde voorwerpen		Tweede cijfer: Bescherming tegen water																																							
0	Geen bescherming tegen aanraking, geen bescherming tegen vaste voorwerpen	0	Geen bescherming tegen water																																						
1	Bescherming tegen aanraking over een groot vlak met de hand, bescherming tegen vreemde voorwerpen $\varnothing > 50$ mm	1	Bescherming tegen loodrecht vallende waterdruppels																																						
2	Bescherming tegen contact met de vingers, bescherming tegen vreemde voorwerpen $\varnothing > 12$ mm	2	Bescherming tegen schuin vallende waterdruppels (willekeurige hoek tot aan 15° t.o.v. loodrecht)																																						
3	Bescherming tegen contact met werktuig, draden o.d. met $\varnothing > 2,5$ mm, bescherming tegen vreemde voorwerpen $\varnothing > 2,5$ mm	3	Bescherming tegen water uit willekeurige hoek tot aan 60° uit loodrecht																																						
4	Bescherming tegen contact met werktuig, draden o.d. met $\varnothing > 1$ mm, bescherming tegen vreemde voorwerpen $\varnothing > 1$ mm	4	Bescherming tegen spatwater uit alle richtingen																																						
5	Bescherming tegen aanraking, bescherming tegen stofafzettingen binnenin	5	Bescherming tegen waterstraal (sproeier) uit willekeurige hoek																																						
6	Volledige bescherming tegen contact, bescherming tegen binnendringen van stof	6	Bescherming tegen tijdelijke onderwaterzetting																																						
		7	Bescherming tegen het binnendringen van water bij tijdelijk onderdompelen																																						
		8	Bescherming tegen water onder druk bij continu onderdompelen																																						
LED	Light Emitting Diode Lichtdiode																																								

1.4 Begripsdefinities

Begrip	Definitie
Geautoriseerde vakman	Als geautoriseerde vakman geldt een bevoegde persoon die door de fabrikant of door de geautoriseerde service of door een van de fabrikant in opdracht gegeven onderneming geschoold is.
Cloche	Ronde afdekkap voor het warm houden van gerechten op borden of platen.
Cook&Chill- keukens	"Koken en koelen": Keukens, waarin warme maaltijden na het gaar worden zo snel mogelijk gekoeld worden.
Cook&Serve- keukens	"Koken en serveren": Keukens, waarin warme maaltijden onmiddellijk na de voorbereiding worden geserveerd of tot het consumeren warm worden gehouden.
Elementvorming	Ook: Contactcorrosie. Treedt op bij verschillende edel metalen in eng contact. Voorwaarde voor dit proces is een corrosief medium tussen de beide metalen, bijv. water of ook normale luchtvochtigheid.
Vakman	Als vakman geldt, wie op grond van de vakopleiding, kennis en ervaring, alsmede kennis van de desbetreffende bepalingen, de overgedragen werkzaamheden beoordelen en mogelijke gevaren zelfstandig herkennen kan.
Stapelhoogte	Een beweging, bijv. de loodrechte beweging van het stapelplatform van onder naar boven.
Controle, controleren	Vergelijken met bepaalde toestanden en/of eigenschappen zoals bijv. beschadigingen, lekkages, vulstanden, warmte.
Convectie	Overbrenging van een fysische eigenschap of grootte (bijv. warmte of kou) door stromingen in gassen of vloeistoffen.
Corrosie	De chemische reactie van een metallische stof met zijn omgeving, bijv. roest.
Machineveiligheid	Door het begrip machineveiligheid worden alle maatregelen gedefinieerd die persoonlijk letsel moeten voorkomen. Basis zijn nationaal alsook voor de gehele EG geldige verordeningen en wetten voor de bescherming van gebruikers van technische apparatuur en installaties.
Passivering	Een niet metallische bescherm laag op een metallisch materiaal, die de corrosie van het materiaal verhindert of verlangsamt.
Keuring, keuren	Vergelijken met bepaalde waarden zoals bijv. gewicht, draaimomenten, inhoud, temperatuur.
Gekwalificeerde persoon, gekwalificeerd personeel	Gekwalificeerd personeel zijn personen, die op grond van hun opleiding, ervaring en scholing alsmede hun kennis over desbetreffende normen, bepalingen, ongevallenpreventie voorschriften en bedrijfscondities, door de voor de veiligheid van de installatie verantwoordelijke bevoegd zijn, de telkens noodzakelijke werkzaamheden uit te voeren, en daarbij mogelijke gevaren herkennen en vermijden kunnen (Definitie voor vakmannen volgens IEC 364).
Schuko (stopcontact met randaarde)	Afkorting van "Aardingscontact", aanduiding van een in Europa gebruikelijk systeem van stekkers en stopcontacten.
Opgeleide personen	Als opgeleide persoon geldt degene die instructie hebben gehad voor de aan hem/haar opgedragen werkzaamheden, met de mogelijke gevaren bij ondeskundig gedrag bekend zijn gemaakt en instructies hebben gehad over de noodzakelijke beveiligingsinrichtingen en beveiligingsmaatregelen.

1.5 Oriënteringsaanwijzingen

Vooraan

Met 'vooraan' wordt de zijde van het apparaat aangeduid, waar vanuit het wordt gevuld.

Achter

Met 'achter' wordt de van de voorzijde (vooraan) afgewende zijde aangeduid.

Rechts

Met 'rechts' wordt de zijde aangeduid, die van de voorzijde (vooraan) uit gezien rechts ligt.

Links

Met 'links' wordt de zijde aangeduid, die van de voorzijde (vooraan) uit gezien links ligt.

1.6 Aanwijzingen voor het gebruik van het handboek

1.6.1 Aanwijzingen voor de opbouw van het handboek

Dit handboek is opgebouwd uit functie- en taak georiënteerde hoofdstukken.

1.6.2 Hoofdstuk overkoepelende aanwijzingen en afbeelding van aanwijzingen

GEVAAR	Korte beschrijving van het gevaar
	<p>Er bestaat een direct gevaar voor lijf en leven van de gebruiker en/of derden, wanneer de aanwijzingen niet exact worden opgevolgd resp. als er met de beschreven situaties geen rekening gehouden wordt.</p> <p>Het soort van gevaar wordt door een symbool aangeduid en door de tekst nader uitgelegd. In dit voorbeeld werd het algemene gevaarsymbool gebruikt.</p>
WAARSCHUWING	Korte beschrijving van het gevaar
	<p>Er bestaat een indirect gevaar voor lijf en leven van de gebruiker en/of derden, wanneer de aanwijzingen niet exact opgevolgd worden resp. als er met de beschreven situaties geen rekening gehouden wordt.</p> <p>Het soort van gevaar wordt door een symbool aangeduid en door de tekst nader uitgelegd. In dit voorbeeld werd het algemene gevaarsymbool gebruikt.</p>
WEES VOORZICHTIG	Korte beschrijving van het gevaar
	<p>Er bestaat potentieel een gevaar op lichamelijk letsel en gevaar voor materiële schade, als deze aanwijzingen niet exact worden opgevolgd, resp. geen rekening wordt gehouden met de beschreven feiten.</p> <p>Het soort gevaar wordt door een algemeen symbool aangeduid en door de tekst nader uitgelegd. In dit voorbeeld werd het algemene gevaarsymbool gebruikt.</p>
OPMERKING	Korte beschrijving van de extra informatie
	<p>Er wordt gewezen op bijzondere omstandigheden, resp. belangrijke extra informatie die betrekking heeft op het onderwerp.</p>
INFO	Korte titel
	<p>Bevatten extra informatie voor het vereenvoudigen van de werkzaamheden of aanbevelingen die betrekking hebben op het onderwerp.</p>

2 Veiligheidsaanwijzingen

2.1 Inleiding

Het hoofdstuk veiligheidsaanwijzingen verklaart de met het apparaat verbonden risico's in zin van de productaansprakelijkheid (EU- richtlijn).

2.2 Gebruikte waarschuwingssymbolen

Symbolen worden in deze gebruiksaanwijzing gebruikt, om op gevaren te wijzen, die door de bediening of reinigingsprocessen zouden kunnen ontstaan. Het symbool wijst daarbij in beide gevallen op de aard en gegevenheid van het gevaar.

Volgende symbolen kunnen gebruikt worden:

	Algemeen gevaar
	Gevaarlijke elektrische spanning
	Gevaar van handletsel
	Gevaar door bekneld raken
	Gevaar door hete oppervlakken
	Handbescherming gebruiken

2.3 Veiligheidsaanwijzingen voor de apparatuurveiligheid

Het veilige bedrijf van het apparaat is afhankelijk van het gebruik volgens de toepassing en een omzichtig gebruik. Een nonchalante omgang met het apparaat kan tot gevaren voor lijf en leven van de bediener of derden, alsmede tot gevaar voor dit apparaat zelf en andere materiële waarde van de exploitant leiden.

2.3.1 Veiligheidsaanwijzingen voor alle apparaten

Voor het garanderen van de machineveiligheid moeten daarom volgende punten in acht worden genomen:

- Het apparaat mag uitsluitend in een technisch onberispelijke toestand worden bedreven.
- Alle bedien- en drukelementen moeten in technisch feilloze en veilig functionerende toestand zijn.
- Veranderingen of aanpassingen zijn alleen na afspraak met de fabrikant en met zijn schriftelijke toestemming toegestaan.
- In geen geval mogen personen op het apparaat gaan zitten of gaan staan.
- De afpakhoogte van het servies moet voor het vullen aan het soort servies worden aangepast.
- Om verwondingen aan de handen te voorkomen dient er steeds op te worden gelet dat de afpakhoogte van het servies niet onder de behuizingbovenkant daalt.
- Het stapelplatform nooit manueel naar beneden in de bordenstapel drukken (bijv. voor reiniging). Bij het loslaten van het stapelplatform bestaat letselgevaar.
- Te hoge serviesstapels niet met de afdekkappen met geweld naar beneden drukken. Bij het losmaken van de vergrendeling bestaat letselgevaar.

2.3.2 Aanvullende veiligheidsinstructies voor verwarmbare apparaten

- De verwarmde apparaten mogen uitsluitend van geïnstrueerd vak- en keukenpersoneel worden bediend en mogen uitsluitend onder toezicht worden gebruikt .
- Verwarmbare kopjesstapelaars zijn voor het klaarzetten van opgewarmd serviesgoed bestemd. Het gebruik om gaar te koken of warm te houden van gerechten of als ruimteverwarming is niet toegestaan.
- De serviesgoed temperaturen kunnen hoger worden als de toegestane maximum temperaturen van 65 °C voor apparaatoppervlakken die aangeraakt kunnen worden. Bij het serveren van heet serviesgoed moeten daarom altijd beschermhandschoenen worden gedragen. Verbrandingsgevaar.
- Nooit tijdens de werking in het apparaat grijpen en het verwarmingselement met de vingers aanraken. Verbrandingsgevaar.
- Serviesgoed bestaande uit kunststof, boven- en ondergedeelten van kunststof isoleersets en kunststof ommantelde delen die warm gehouden worden mogen in verwarmde kopjesstapelaars noch worden opgeslagen noch worden verwarmd. Door de hoge verwarmingselement temperaturen kunnen de kunststoffen smelten en in brand raken.

2.4 Veiligheidsaanwijzingen voor de reiniging en het onderhoud

Bij de reiniging en het onderhoud rekening houden met de volgende punten:

- Om hygiënische redenen moeten de reinigingsaanwijzingen zorgvuldig in acht worden genomen.
- Voor de reiniging moet het apparaat buiten bedrijf worden gezet en voldoende zijn afgekoeld.
- Het apparaat niet met dampstraal- of hogedrukreiniger schoonmaken. Als er in de omgeving werkzaamheden met dampstraal- of hogedrukreinigers staan gepland, moet het apparaat van tevoren buiten bedrijf worden gesteld en losgekoppeld van het elektriciteitsnet.
- Ook apparaten zonder elektra aansluiting mogen niet met stromend water, laat staan een hogedrukspuit, worden gereinigd.

2.5 Veiligheidsaanwijzingen voor het verhelpen van storingen

Bij onderhoud en het verhelpen van een storing moeten volgende punten in acht genomen worden:

- Alle werkzaamheden voor het oplossen van storingen mogen uitsluitend door geautoriseerde vakkrachten worden uitgevoerd.
- Bij werkzaamheden voor het oplossen van storingen moet worden gegarandeerd, dat het apparaat is uitgeschakeld. Bij werkzaamheden aan de elektrische installatie moet het apparaat van het stroomnet gescheiden worden en moet tegen inschakelen worden beveiligd.
- De plaatselijk geldige ongevallenpreventie voorschriften moeten in acht worden genomen.
- Defecte onderdelen dienen uitsluitend door originele onderdelen te worden vervangen.

2.6 Aanwijzingen voor specifieke gevaren

Elektrische energie

- Werkzaamheden aan elektrische installaties mogen uitsluitend van een elektricien of van geautoriseerde vaklui onder leiding en opzicht van een elektricien in overeenstemming met de elektrotechnische regels worden uitgevoerd.
- Apparatuur, waaraan inspectie- en onderhoudswerkzaamheden en het verhelpen van storingen worden doorgevoerd, moeten spanningsvrij worden geschakeld en tegen het opnieuw inschakelen worden beveiligd, wanneer geen spanning voor deze werkzaamheden noodzakelijk is. Dit mag uitsluitend van een elektricien worden uitgevoerd.

3 Beschrijving en technische gegevens

3.1 Bestek van de specificatie

Kopjesstapelaars zijn bedoeld voor de inbouw in werkbladen en worden op het gebied van maatschappelijke catering en gastronomie ingezet.

Ze worden voornamelijk ingezet voor het klaarzetten van ronde serviesdelen (kopjes, glazen en bekere) aan gerechtenverdeelbanden of aan zelfbedieningsbuffetten in bistro's of cafetaria's.

Afhankelijk van toepassingsdoel staan inbouwapparaten in verschillende grootten onverwarmd of verwarmd ter beschikking.

3.2 Gebruik volgens de toepassing

Kopjesstapelaars zijn uitsluitend bedoeld voor het klaarzetten van schoon rond servies bestaande uit porselein of hardglas.

Afhankelijk van het model kan het ingezette serviesgoed ook worden verwarmd.

Het gebruik volgens de toepassingen is inclusief het voorgegeven proces, het aanhouden van de aangegeven specificaties, als ook het gebruik van de meegeleverde of extra verkregen originele accessoires.

Ieder ander gebruik van de apparaten geldt als niet volgens de toepassing.

3.3 Verkeerd gebruik van de toepassing

Het beladen van de kopjesstapelaars met andere lasten als aangegeven is niet toegestaan.

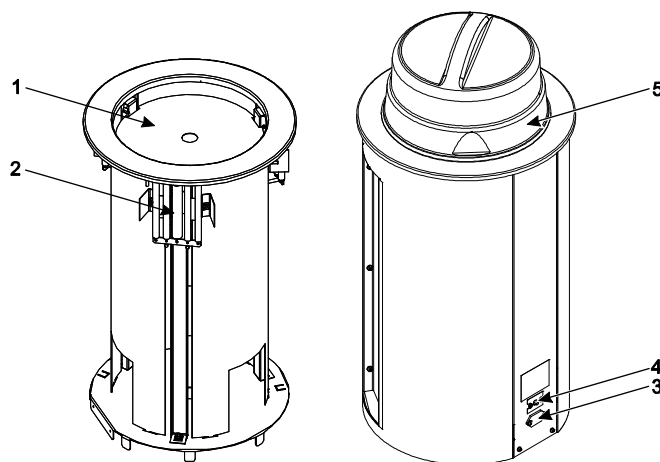
In geen geval mogen personen op het apparaat gaan zitten of gaan staan.

Bovendien is voor verwarmde kopjesstapelaars het garen of warm houden van gerechten en het gebruik als verwarming voor ruimtes niet toegestaan.

Schade door niet bedoeld gebruik leiden tot het vervallen van de aansprakelijkheid en de kwaliteitsgarantie.

3.4 Apparaatbeschrijving

3.4.1 Detailtekening



Afbeelding 1 Detailtekening EBR en EBRH

- 1 Stapelplatform
- 2 Bevestigingspunt met instelveren
*alleen verwarmbare apparaten

- 3 Aansluitbus voor apparatenstekker*
- 4 temperatuurregeling*
- 5 afdekkap*

3.4.2 Apparaatbeschrijving

Kopjesstapelaars nemen schoon serviesgoed uit porselein of hardglas op in een instelbare, d.m.v. een verensysteem gelagerde stapelplatform. Door gebruik te maken van speciale veren worden de serviesdelen via de volledige stapelhoogte automatisch op een constant blijvende afpakhogte naar boven getransporteerd.



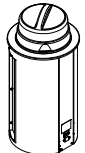
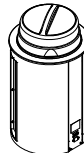
Alle kopjesstapelaars zijn universeel instelbare apparaten, waarvoor de aangegeven diameters, stapelhoogtes en gewichten gelden.

Apparaten met elektrische verwarming verwarmen het serviesgoed voor of verwarmen deze op een vooraf ingestelde temperatuur.

De bedrijfstemperatuur kan bij verwarmbare kopjesstapelaars traploos worden ingesteld. De regelaar wordt bij de inbouwapparaten willekeurig vooraf geïnstalleerd.

Afdekkappen uit kunststof beschermen het serviesgoed ook bij langere tussenopslag werkzaam tegen stof en condenswater. Bij verwarmde apparaten reduceert de geplaatste afdekkap de warmte afvoer naar boven en verkort de opwarmtijd van het ingezette serviesgoed resp. vertraagt het afkoelen van al opgewarmd servies. De afdekkap is bij verwarmde modellen deel van de leveromvang.

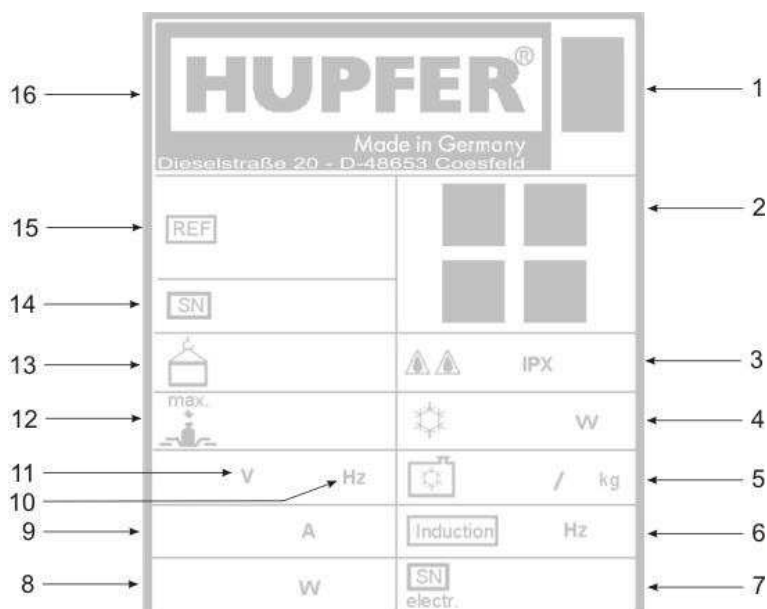
3.5 Technische gegevens

	Dim.	EBR/70-120	EBR/100-150	EBRH/70-120	EBRH/100-150
Detailtekening					
Eigen gewicht	kg	8,5	10	17	19
Laadvermogen	kg	40	46	46	46
Toegestaan totaalgewicht	kg	48,5	56	63	65
Buitenmaten Ø x h zonder kap	mm	400 x 650	470 x 650	400 x 650	470 x 650
Buitenmaten Ø x h met kap	mm	-	-	400 x 820	470 x 820
Inbouw		van boven d.m.v. steunframe	van boven d.m.v. steunframe	van boven d.m.v. steunframe	van boven d.m.v. steunframe
Werkbladen uitsparing	mm	Ø 385	Ø 455	Ø 385	Ø 455
Stapelplatform	mm	Roestvrij staal, Ø 280	Roestvrij staal, Ø 350	Roestvrij staal, Ø 280	Roestvrij staal, Ø 350
Serviesgeleiding		zelfgeleidende serviesstapels	zelfgeleidende serviesstapels	zelfgeleidende serviesstapels	zelfgeleidende serviesstapels
Kopjesgrootte	mm	Ø 70-120	Ø 100-150	Ø 70-120	Ø 100-150
Stapelhoogte zonder afdekkap	mm	490	490	490	490
Stapelhoogte met afdekkap	mm	620	620	620	620
Capaciteit (afhankelijk van de stapelhoogte van het servies)		tot 64 (zonder afdekkap) tot 72 (met afdekkap)	tot 98 (zonder afdekkap) tot 104 (met afdekkap)	tot 64 (zonder afdekkap) tot 72 (met afdekkap)	tot 98 (zonder afdekkap) tot 104 (met afdekkap)
Aantal van de serviesstapels		3-8	3-8	3-8	3-8
Verwarming		-	-	Roestvrijstalen verwarmingselem ent	Roestvrijstalen verwarmingselem ent

	Dim.	EBR/70-120	EBR/100-150	EBRH/70-120	EBRH/100-150
Thermostaatinstelling	°C	-	-	20-85	20-85
Maximum serviesgoedtemperatuur	°C	-	-	70	70
Temperatuur-regeling		-	-	traploos	traploos
Thermische isolatie		-	-	Speciale isolatie	Speciale isolatie
Elektrische aansluiting		-	-	230 V 1N AC 50 Hz	230 V 1N AC 50 Hz
Aansluitwaarde	kW	-	-	0,6	0,6
Beschermklasse		-	-	IPX4	IPX4

Het betreffende goedkeuringsmerk vindt u op onze homepage: www.hupfer.de.

3.6 Typeplaatje



Afbeelding 2 Typeplaatje

- | | | | |
|---|--------------------------------------|----|----------------------------|
| 1 | Afgedankte apparaten afvalverwerking | 9 | Nominale stroom |
| 2 | Certificaten/label | 10 | Frequentie |
| 3 | Veiligheidsklasse | 11 | Nominale spanning |
| 4 | Koelvermogen | 12 | Laadvermogen |
| 5 | Koelmiddel | 13 | Eigen gewicht |
| 6 | Inductie frequentie | 14 | Serienummer/opdrachtnummer |
| 7 | Elektr. serienummer | 15 | Artikel en korte benaming |
| 8 | Elektr. vermogen | 16 | Fabrikant |

4 Transport, montage, inbedrijfstelling en stopzetting

4.1 Transport

WEES VOORZICHTIG

Apparatuurschade als gevolg van ondeskundig transport



Indien deze bijv. in een vrachtwagen worden vervoerd dienen deze te worden vastgezet.

Bij niet voldoende beveiligde apparaten bestaat het gevaar van materiële schade aan het apparaat en personenschade door bekneld raken.

Beveilig alleen staande apparaten tijdens het transport met respectievelijke transportbeveiligingen.

4.2 Montage

De volgende paragraaf beschrijft de montage van de kopjesstapelaars.

Daarbij worden eerst de onverwarmde apparaten EBR/70-120 en EBR100-150 beschreven, waarbij na de inbouw geen elektrische installatie noodzakelijk is.

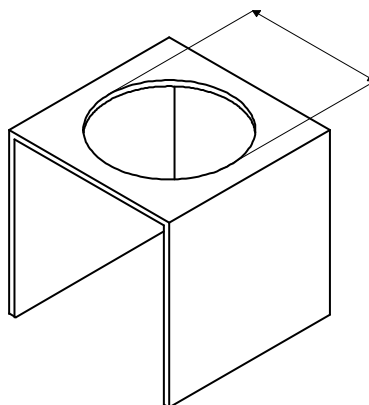
Vervolgens volgt de beschrijving van de montage van de verwarmbare apparaten EBRH/70-120 en EBRH/100-150, die na de inbouw nog aangesloten moeten worden.

4.2.1 Onverwarmde apparaten (EBR/70-120 | EBR/100-150)

OPMERKING

Apparaten standplaats

Inbouwapparaten mogen alleen omgebouwd, resp. ingebouwd (bijv. in een kast) worden gebruikt.



Afbeelding 3

Balie-uitsparing in het werkblad

Stap 1: Voorbereiden

- De uitsparing in het werkblad vervaardigen.
De uitsparingmaat is voor de **EBR/70-120** 385 mm in diameter.
De uitsparingmaat is voor de **EBR/100-150** 455 mm in diameter.
- De beschermfolie van de platen verwijderen.

INFO

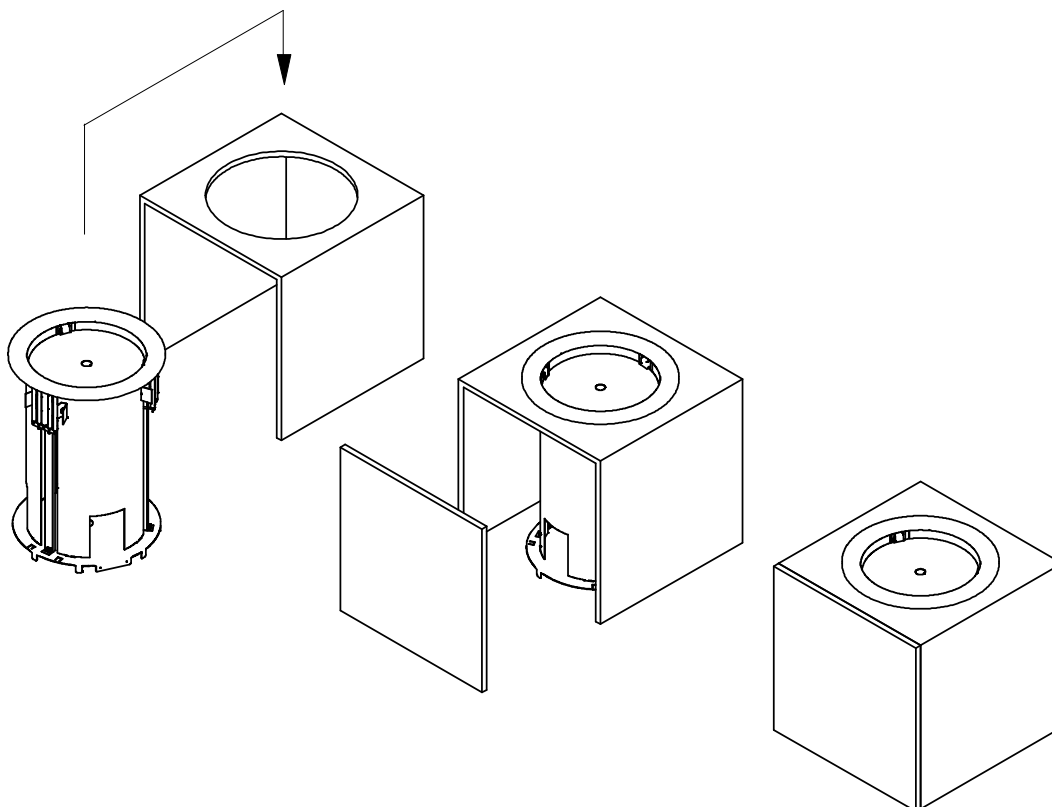
Afvalverwerking van het verpakkingsmateriaal

Het verpakkingsmateriaal bestaat uit recyclingmateriaal en kan overeenkomstig worden verwijderd. Daarbij moeten de verschillende materialen gescheiden worden en milieuvriendelijk worden gedeponereerd. Hiertoe moet in ieder geval de plaatselijke afvalverwerking verantwoordelijke er mee in worden betrokken

Stap 2: Inbouwen

EBR/70-120

- Het apparaat van boven in de balie-uitsparing plaatsen en fixeren.



Afbeelding 4 Montage-instructie

4.2.2 Verwarmbare apparaten (EBRH/70-120 en EBRH/100-150)

GEVAAR

Gevaar door elektrische spanning



Elektrische spanning kan lijf en leven van personen ernstig bedreigen en tot letsel leiden.

Werkzaamheden aan elektrische installaties mogen uitsluitend van een elektricien of van geautoriseerde vaklui onder leiding en opzicht van een elektricien in overeenstemming met de elektrotechnische regels worden uitgevoerd.

WEES VOORZICHTIG

Gevaar door hete oppervlakken



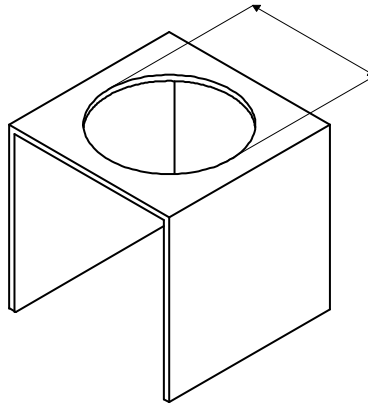
De binnenkanten van verwarmbare apparaten en de bodemplaten kunnen bij en /of na het bedrijf heet zijn. Verwarmbare apparaten mogen niet in contact met licht ontbrandbare materialen komen.

Zorg er voor, dat er voldoende plaats tussen behuizing en afdekking voor de luchtcirculatie bestaat.

OPMERKING	Apparaten standplaats
------------------	------------------------------

Inbouwapparaten mogen alleen omgebouwd, resp. ingebouwd (bijv. in een kast) in bedrijf worden genomen.

Bij de verwarmbare inbouwapparaten bevindt zich een aansluitkabelset met bedradingschema. De set bestaat uit een aansluitleiding met stekker + randaarde en een aan de zijde van het apparaat bevindende aansluitleiding met apparaten-stekker. De aansluitleidingen zijn door de aan-/uitschakelaar met geïntegreerd controlelampje verbonden.



Afbeelding 5 Balie-uitsparing in het werkblad

Stap 1: Voorbereiden

- De uitsparing in het werkblad vervaardigen.
De uitsparingmaat is voor de **EBRH/70-120** 385 mm in diameter.
De uitsparingmaat is voor de **EBRH/100-150** 455 mm in diameter.

Stap 1: Voorbereiden

- De uitsparingen in het werkblad en in de afdekking aan de voorzijde overeenkomstig aan de aangegeven maten vervaardigen.
Uitsparingmaat voor het buffet in mm volgens de respectievelijke tekening van het inbouwapparaat.
De uitsparingmaat voor de schakelaar bedraagt 30x22 mm.
- De beschermfolie van de platen verwijderen.

INFO	Afvalverwerking van het verpakkingsmateriaal
-------------	---

Het verpakkingsmateriaal bestaat uit recyclingmateriaal en kan overeenkomstig worden verwijderd. Daarbij moeten de verschillende materialen gescheiden worden en milieuvriendelijk worden gedeponerd. Hiertoe moet in ieder geval de plaatselijke afvalverwerking verantwoordelijke er mee in worden betrokken

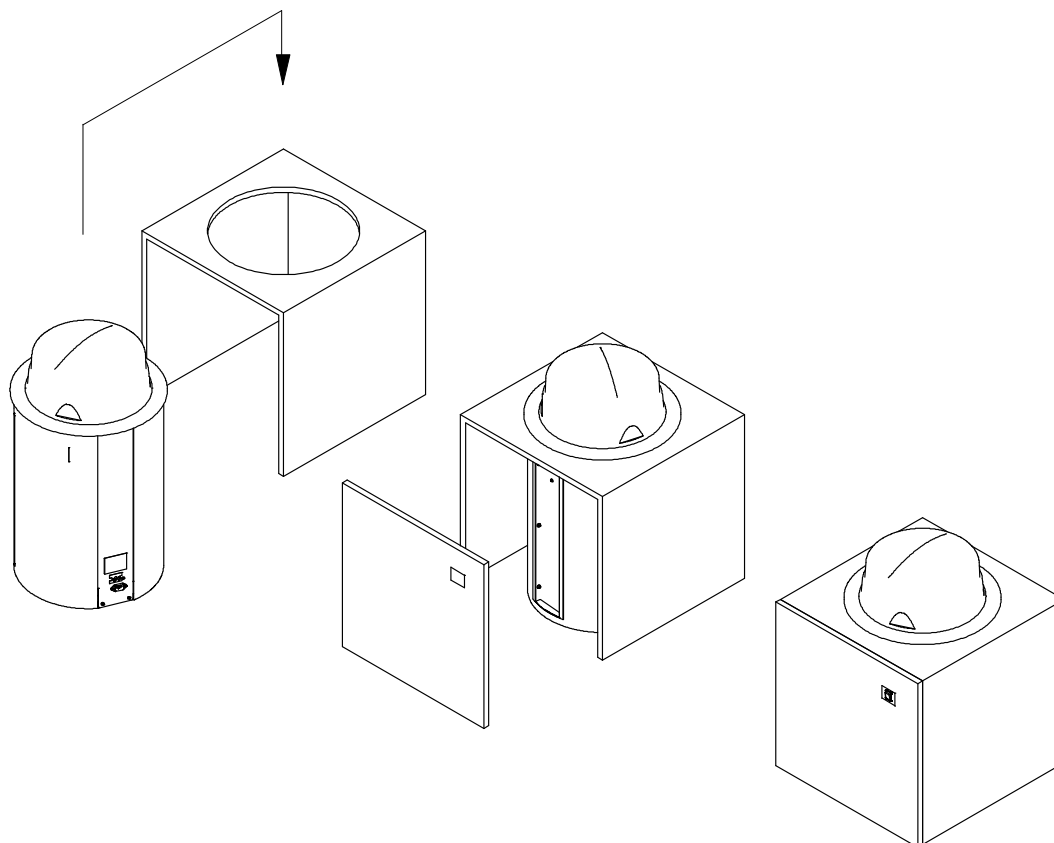
Stap 2: Inbouwen

OPMERKING	Voorinstelling van de bedrijfstemperatuur
------------------	--

In tegenstelling tot mobiele apparaten, waarbij de schakelaar en regelaar naast elkaar zijn geplaatst, kan de schakelaar van het inbouwapparaat op een willekeurig plek aan de voorzijde worden geplaatst.

De regelaar is na de inbouw voor de bediening onder omstandigheden niet meer toegankelijk. Let u erop, de regelaar voor de inbouw op de gewenste temperatuur in te stellen.

- Het apparaat in de balie-uitsparing plaatsen en fixeren.



Afbeelding 6 Montage-instructie

Stap 3: Aansluiten

- Het apparaat volgens bedradingschema aansluiten: Apparatenstekker van de aansluitkabelset in het stopcontact van de kopjesstapelaars steken, netstekker van de aansluitkabelset in het bouwzijdig aanwezige voorzieningstopcontact steken.
- Thermisch geïsoleerde platen om het apparaat heen aanbrengen.

Het apparaat is klaar voor de inbedrijfstelling.

4.3 Inbedrijfstelling

Voor de inbedrijfstelling moet het apparaat schoon en droog zijn.

Binnen het kader van de inbedrijfstelling moet bij de verwarmbare apparaten worden gecontroleerd of de bedieningselementen en de verwarming goed functioneren.

4.4 Opslag en recycling

Een tussenopslag moet in droge en vorstvrije omgeving plaats vinden. De kopjesstapelaar moet met geschikt afdek materiaal tegen stof worden beschermd.

De kopjesstapelaar moet aan de opslagplaats alle 6 maanden op schade door corrosie worden onderzocht.

OPMERKING	Condenswatervorming
	Let erop dat voldoende ventilatie aanwezig is en dat de opslagplaats geen grote temperatuurschommelingen heeft, om de vorming van condenswater te verhinderen.

Voor het weer in gebruik nemen moet het apparaat schoon en droog zijn.

Wordt de kopjesstapelaar verwerkt, dan moeten alle verwarmingsrichtingen (voor zover aanwezig) veilig en volledig worden verwijderd, de bruikbare materialen moeten in overeenstemming met de plaatselijke afvalverwerkingsverordeningen worden gescheiden en eventueel milieuvriendelijk worden gedeponeed. Hiertoe moet in ieder geval de plaatselijke verantwoordelijke voor afvalverwerking mee in worden betrokken.

5 Bediening

5.1 Toewijzing en functie van de bedieningselementen

OPMERKING

Voorinstelling van de bedrijfstemperatuur

In tegenstelling tot mobiele apparaten, waarbij de schakelaar en regelaar naast elkaar zijn geplaatst, kan de schakelaar van het inbouwapparaat op een willekeurig plek aan de voorzijde worden geplaatst.

De regelaar is na de inbouw voor de bediening onder omstandigheden niet meer toegankelijk. Let u erop, de regelaar voor de inbouw op de gewenste temperatuur in te stellen.

De in-/uit schakelaar van het apparaat bevindt zich bij verwarmbare kopjesstapelaars aan de voorkant van de afdekking. In de schakelaar is een lichtweergave voor de bedrijfsgeredheid geïntegreerd.

5.2 Instelling van de kopjesstapelaar

WAARSCHUWING

Gevaar door hete oppervlakken



De binnenkanten van verwarmbare apparaten en de bodemplaten kunnen na het bedrijf heet zijn en koelen aan de lucht slechts langzaam af.

Laat u het apparaat voor het instellen van het stapelplatform met eraf genomen afdekkappen voldoende lang afkoelen.

De instellingen mogen alleen aan uitgeschakelde, van de stroomvoorziening gescheiden apparaten in de afgekoelde toestand (ruimtetemperatuur) worden uitgevoerd.

Voor werkbegint moet steeds worden gecontroleerd, of de ter inzet komende kopjesstapelaar voor het te gebruiken serviesgoed correct is ingesteld.

Het volgende dient te worden gecontroleerd:

- De uitschep- resp. afpakhoogte, zodat het noch tot verwondingen, noch tot verkeerde houdingen bij uw medewerkers of tot serviesbreuk kan leiden.

In ieder geval moet bij verandering van één van de volgende serviesparameters een wijziging worden doorgevoerd:

- Diameter
- Hoogte
- Stapelhoogte
- Gewicht.

5.2.1 Instelling van de veren

WEES VOORZICHTIG

Gevaar voor schade en persoonlijk letsel door ondeskundige instellingen



Bij het overschrijden van de afpakhoogte bestaat verwondingsgevaar door mogelijk omvallen van de serviesstapel en serviesbreuk. Indien de stapel niet hoog genoeg is dan kunt u bij het afpakken uw vingers verwonden of kneuzen.

Stel de afpakhoogte passend in door het aan- of losshaken van veren. Bij de veerinstelling goed opletten dat er geen scherpe punten bevinden, speciaal aan het uiteinde van de trekveren. Ga daarom voorzichtig te werk.

Voor het beladen van het apparaat moet de afpakhoogte aan het soort servies worden aangepast. De instelling van de afpakhoogte volgt d.m.v. aan- resp. losshaken van trekveren. Indien steeds hetzelfde soort servies wordt gebruikt dan hoeft de instelling van de afpakhoogte slechts eenmalig te worden doorgevoerd.

De afpakhoogte moet zo zijn ingesteld, dat de bovenste serviesdelen over de volledige stapelhoogte op een constante hoogte van 4 tot 6 cm over de behuizingbovenkant constant naar boven worden vervoerd.

Stap 1 - Controle van de veerinstelling

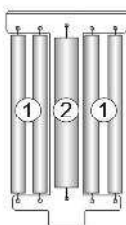
- Voor het testen van de afpakhoogte een stapel met 15 tot 20 delen op het stapelplatform plaatsen.
- Reactie afwachten.

Ligt de afpakhoogte van de serviesstapel ca. 5 cm boven de apparatenbovenkant, dan is het verensysteem juist ingesteld.

Zakt de serviesstapel iets of helemaal niet, dan moet de veerinstelling als volgt worden aangepast.

Stap 2 - Veranderen van de veerinstelling

De instelling van de afpakhoogte volgt d.m.v. het aan- of losshaken van trekveren aan de 2 bevestigingspunten. De veren zijn in groepen van 5 met telkens 1 sterke basisveer (2) en 4 zwakkere instelveren (1) ingedeeld.



Abbeelding 7 Bevestigingspunt met trekveren

Is de afpakhoogte te hoog, moeten instelveren worden losgehaakt.

Is de afpakhoogte te laag, moeten instelveren worden ingehaakt.

Werkwijze bij het veranderen van de veerinstelling:

- Geplaatste serviesdelen uit de kopjesstapelaar verwijderen (voor zover aanwezig).
- Instelveren gelijkmatig uit de veergroepen aan- resp. losshaken.
- Bij voorkeur alleen de dunne instelveren losshaken. De basisveren indien mogelijk altijd vast laten. De veren altijd aan de onderzijde losmaken.

Beide stappen moeten zó vaak worden herhaald, tot de afpakhoogte in het bereik van 4 tot 6 cm ligt. Indien steeds hetzelfde soort servies wordt gebruikt dan hoeft deze instelling van de afpakhoogte slechts eenmalig te worden doorgevoerd.

OPMERKING	Indeling van de veren
	Voor het probleemloos functioneren van de geleiding van het stapelplatform is een symmetrische veergroepering tussen de bevestigingspunten noodzakelijk. Binnen een bevestigingspunt is een iets asymmetrisch indeling van de veren geen probleem.
OPMERKING	Aantal veren
	Omdat alle kopjesstapelaars voorzien zijn van veren geschikt voor de maximaal toegestane belading, zou het aantal veren voor iedere soort servies voldoende moeten zijn. Op grond van de sterke basisveren zijn ook de onverwarmde kopjesstapelaars niet geschikt voor kunststofdelen.

5.2.2 Capaciteitsberekening voor kopjesstapelaars

De totale capaciteit van een kopjesstapelaar is afhankelijk van de gebruikte soorten servies.

Door alle grote fabrikanten worden de noodzakelijke gegevens voor het berekenen van de capaciteit als volgt aangegeven:

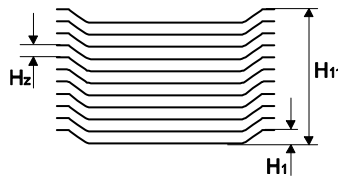
$$H_z = \frac{(H_n - H_1)}{n-1}$$

H_z : tussen stapelhoogte
 H_1 : hoogte van het eerste serviesdeel
 H_n : hoogte van n serviesdelen
 n : Aantal van het serviesgoed

'' met de stapelhoogte H_s van de kopjesstapelaar kan de capaciteit per serviesstapel worden berekend:

$$K = \frac{(H_s - H_1)}{H_z} + 1$$

K : Delen per serviesstapel
 H_s : Stapelhoogte van de kopjesstapelaar



Afbeelding 8 Tussenstapel hoogte H_z bij 11 serviesdelen

Voorbeeld:

$$H_z = \frac{(140 - 28)}{10} = 11,2 \text{ mm}$$

$H_1 = 28 \text{ mm}$: hoogte van het eerste serviesdeel
 $H_{11} = 140 \text{ mm}$: hoogte van 11 serviesdelen
 $t = 11$: Aantal van het serviesgoed
 $H_s = 625 \text{ mm}$: Stapelhoogte

$$K = \frac{(625 - 28)}{11,2} + 1 = 54 \text{ Teile}$$

Er kunnen dus 54 serviesdelen in de bordenstapel worden gestapeld.

5.3 Bedrijf

Voor het bedrijf moet het apparaat schoon en droog zijn.

Voor werkbegin moet steeds worden gecontroleerd, of de kopjesstapelaar voor het te gebruiken serviesgoed correct is ingesteld.

- De correcte afpakhoogte moet gegarandeerd zijn, zodat het niet tot verwondingen of verkeerde houdingen bij uw medewerkers of tot serviesbreuk kan leiden.

Gebruik van de afdekkap

WEES VOORZICHTIG

Letselgevaar



Met de afdekkappen mogen te hoge serviesstapels niet met geweld naar beneden worden gedrukt.
Bij het wegnemen van de afdekkap bestaat letselgevaar.

OPMERKING

Gebruik van de afdekkap

Met de afdekkap is ook bij langere tussenopslag een werkzame bescherming voor stof en condenswater gegarandeerd. Bij verwarmde apparaten reduceert de opgezette afdekkap de warmte afvoer naar boven en verkort de opwarmtijd van het ingezette serviesgoed resp. vertraagt het afkoelen van al opgewarmd serviesgoed.

5.3.1 Apparaat inschakelen

OPMERKING

Verwarmbare apparaten

Delen van deze paragraaf zijn alleen bedoeld voor verwarmbare apparaten en hebben geen belang voor onverwarmde apparaten.

GEVAAR

Gevaar door elektrische spanning



Elektrische spanning kan lijf en leven van personen ernstig bedreigen en tot letsel leiden.

Gebruik alleen de daarvoor bestemde stekkerverbinding. Het apparaat mag niet bij beschadigde aansluitleiding of zichtbare beschadigingen worden bedreven.

Werkzaamheden aan elektrische installaties mogen uitsluitend van een elektricien of van geautoriseerde vaklui onder leiding en opzicht van een elektricien in overeenstemming met de elektrotechnische regels worden uitgevoerd.

- Alle stapels met afdekkappen afdekken, om warmteverlies te voorkomen.
- Apparaat aan/uit schakelaar inschakelen. Het indicatielampje in deze schakelaar gaat branden.


OPMERKING

Serviesgoedtemperatuur

Afhankelijk van het aantal en de rangschikking van de serviesstapels wordt de gewenste temperatuur van het serviesgoed bij geplaatste afdekkap en een serviesgoed-uitgangstemperatuur van minstens 15°C na 2 tot 3 uur bereikt.

5.3.2 Apparaat vullen


OPMERKING	Beladen
	Voor het plaatsen van de serviesdelen moet de stapelhoogte correct worden ingesteld. Plaats de delen afzonderlijk of in kleinere, veilige handzame stapels.

WEES VOORZICHTIG	Serviesgoed breuk
	De maximale vulhoogte van de servieskorven moet ongeveer 3 tot 5 mm onder de bovenkant liggen, anders kan het tot breuk van het serviesgoed leiden. Stapel de serviesdelen in de servieskorven niet tot aan de bovenkant van de servieskorf.

- De eerste delen op het midden van het stapelplatform plaatsen en langzaam laten zakken.
- De overige delen goed passend op de al in het apparaat aanwezige delen plaatsen.
- De maximale belading is bereikt, wanneer het stapelplatform bij het plaatsen van verdere delen niet meer zakt.
- Het bovenste serviesdeel mag niet verder dan 6 cm boven de behuizingbovenkant uitsteken, als er geen afdekkap wordt gebruikt.

OPMERKING	Vulstand
	Bij apparaten met afdekkap is een hogere vulstand mogelijk. Afhankelijk van de eigenstabiliteit van de delen kan tot aan de onderkant van de afdekkap worden gestapeld. Echter kunnen in verwarmbare apparaten de serviesdelen boven de bovenkant van het apparaat niet op de gewenste temperatuur worden verwarmd. De maximale serviesoversteek bedraagt met afdekkap 13 cm. Belaadt de kopjesstapelaar ook in de stilgezette toestand nooit boven de toegestane maximum waarde van 13 cm.

Serviesgoed verwijderen

WAARSCHUWING	Gevaar door verbrandingen
	Bij verwarmbare apparaten kunnen de serviesgoed temperaturen hoger worden als de toegestane maximumtemperaturen van 65°C voor apparaatoppervlakken die aangeraakt kunnen worden. Grijpt u nooit tijdens het bedrijf in het apparaat of raakt u het verwarmingselement met de vingers aan. Draag altijd beschermhandschoenen bij de uitgave van heet serviesgoed.

- Afdekkap eraf nemen en neerleggen.
- Serviesgoed verwijderen.
- Afdekkap er weer opzetten.

5.4 Maatregelen voor het bedrijfseinde

WAARSCHUWING	Gevaar door hete oppervlakken
	De binnenkanten van het apparaat en de bodemplaten kunnen na het bedrijf heet zijn en koelen aan de lucht slechts langzaam af. Laat het apparaat voor de reiniging met afgenomen afdekkap lang genoeg afkoelen en draag geschikte beschermhandschoenen.

- Apparaat de aan/uit schakelaar uitschakelen.

6 Zoeken naar storingen en fouten verwijdering

6.1 Veiligheidsmaatregelen

GEVAAR	Gevaar door elektrische spanning
	<p>Elektrische spanning kan lijf en leven van personen ernstig bedreigen en tot letsel leiden.</p> <p>Neem voor begin van het zoeken van de storing het apparaat van het net. Trek de netstekker en hang deze in de daarvoor bestemde houder.</p>

6.2 Aanwijzingen voor het verhelpen van storingen

Controleert u a.u.b. eerst, of er een bedieningsfout is gemaakt. Enkele storingen kunt u zelf oplossen.

Servicewerkzaamheden mogen uitsluitend van geautoriseerd vakkundig personeel worden uitgevoerd.

Defecte onderdelen dienen uitsluitend door originele onderdelen te worden vervangen.

Indien u een storing wilt melden of onderdelen nodig heeft dan dient u de gegevens van het typeplaatje paraat te hebben.

Inspectie- en onderhoudsintervallen zijn sterk afhankelijk van de intensiteit van het gebruik. Vraag advies aan de technische dienst van uw dealer.

Regelmatige inspectie en onderhoud van het apparaat voorkomt storingen en zorgt voor meer veiligheid.

6.3 Fout- en maatregelentabel

Storing	Mogelijke oorzaak	Verhelpen
Apparaat wordt niet warm, controlelampje brandt niet.	In het gebouw aanwezige zekering defect.	Zekering controleren en eventueel repareren.
Apparaat wordt niet warm, controlelampje brandt niet.	Aan-uit schakelaar defect.	Apparaat van het net scheiden, van geautoriseerd vakkundig personeel controleren en eventueel laten repareren.
Apparaat wordt niet warm, controlelampje brandt niet.	Aansluitkabel of netstekker defect	Apparaat van het net scheiden, van geautoriseerd vakkundig personeel controleren en eventueel laten repareren.
Apparaat wordt niet warm, controlelampje brandt.	Thermostaat defect.	Apparaat buiten werking zetten, van geautoriseerd vakkundig personeel controleren en eventueel laten repareren.
Apparaat wordt warm, controlelampje brandt niet.	Controlelampje defect.	Apparaat buiten werking zetten, van geautoriseerd vakkundig personeel controleren en eventueel laten repareren.
Apparaat wordt warm, controlelampje brandt niet.	Aan-uit schakelaar defect.	Apparaat buiten werking zetten, van geautoriseerd vakkundig personeel controleren en eventueel laten repareren.
Stapelplatform transporteert ook bij geringe lading geen serviesgoed meer op afpakhogte	Veerbreuk	Defecte veren door nieuwe veren vervangen

7 Reiniging en onderhoud

7.1 Veiligheidsmaatregelen

GEVAAR

Gevaar door elektrische spanning



Elektrische spanning kan lijf en leven van personen ernstig bedreigen en tot letsel leiden.

Trek voor het begin van de reiniging van het apparaat de stekker uit het stopcontact. Trek de netstekker en hang deze in de daarvoor bestemde houder.

WAARSCHUWING

Gevaar door hete oppervlakken



De binnenkanten van het apparaat en de bodemplaten kunnen na het bedrijf heet zijn en koelen aan de lucht slechts langzaam af.

Laat het apparaat voor de reiniging met afgenomen afdekkappen afkoelen en draag geschikte beschermhandschoenen.

WEES VOORZICHTIG

Niet met stromend water reinigen



Het apparaat mag absoluut niet met stromend water, dampstraal- of hogedrukreinigers worden schoon gemaakt. Als er in de omgeving werkzaamheden met dampstraal- of hogedrukreinigers staan gepland, moet het apparaat van tevoren buiten bedrijf worden gesteld en losgekoppeld van het elektriciteitsnet.

7.2 Hygiëne maatregelen

Het juiste gedrag van het bedieningspersoneel is doorslaggevend voor een optimale hygiëne.

Alle personen moeten voldoende over de lokaal geldende hygiënevoorschriften geïnformeerd zijn en deze in acht nemen en opvolgen.

Wonden aan handen en armen met waterdichte pleisters afdekken.

Nooit op schoon serviesgoed hoesten of niezen.

7.3 Reiniging en onderhoud

Het apparaat moet dagelijks droog gereinigd of met een "nevelvochtige" doek worden afgewreven. Na een vochtige reiniging goed drogen, om schimmelvorming, ongecontroleerde vorming van bacteriën en daardoor mogelijke besmetting van het serviesgoed te vermijden.

Alle kopjesstapelaars hebben een bodemafloop onderaan de stapels, die bedoeld is voor het verwijderen van serviesbreuk of voor per ongeluk in het apparaat gevallen voorwerpen. Voorwerpen kunnen met een stofzuiger of met een grijphulp worden verwijderd.

De kunststof-afdekkappen kunnen handmatig met een vochtige doek worden gereinigd. Bij een ernstige verontreiniging is ook de reiniging in een industriële serviesspoelmachine mogelijk. Er moeten voor polycarbonaat geschikte handelsgebruikelijke spoel- en glansspoelmiddel worden gebruikt.

7.4 Speciale verzorgingsaanwijzingen

De bestendigheid tegen corrosie van niet roestende staalsoorten berust op een passievering (passieve laag), die aan de oppervlakte bij toevoer van zuurstof gevormd wordt. De zuurstof in de lucht is al voldoende voor deze beschermlaag (passievering) en zorgt ervoor dat deze ook automatisch wordt hersteld na eventuele beschadigingen.

Ook het in aanraking komen van het roestvrij staal met zuurstofhoudend water zorgt voor een constante vernieuwing van deze laag. De passieve laag kan chemisch beschadigd of verstoord worden door (zuurstofverbruikende) middelen, die in geconcentreerde vorm of bij hoge temperaturen met het staal in aanraking komen.

Zulke agressieve stoffen zijn bijv.:

- zout- en zwavelhoudende stoffen
- chloriden (zouten)
- kruidenconcentraten (zoals mosterd, azijn, kruidenblokjes, keukenzout)

Verdere beschadigingen kunnen ontstaan door:

- roestdeeltjes (bijv van andere apparaten, gereedschappen of vliegroest)
- ijzer deeltjes (bijv. slijpstof)
- contact met niet ijzerhoudende metalen (elementvorming)
- gebrek aan zuurstof (bijv geen contact met de lucht, zuurstofarm water).

Algemene voorschriften voor de behandeling van apparaten van „roestvrij staal“:

- Het oppervlak van apparaten uit roestvrij staal altijd schoon en voor de lucht toegankelijk houden.
- Gebruik handelsgebruikelijke reinigingsmiddelen voor roestvrij staal. Indien er geen speciale middelen worden voorgeschreven, dan dienen in elk geval chloorarme reinigingsmiddelen te worden gebruikt.
- Verwijder dagelijks kalk- vet- zetmeel- en eiwitlagen door reinigen. Onder deze lagen kan door ontbrekende luchttoegang corrosie ontstaan.
- Verwijder na elke reiniging alle reinigingsmiddelrestanten door grondig afvegen met rijkelijk vers water. Daarna moet de oppervlakte zorgvuldig worden gedroogd.
- Breng delen uit niet roestend staal niet langer als perse noodzakelijk met geconcentreerde zuren, kruiden, zouten enz. in contact. Ook zuurdampen, die zich bij het reinigen van tegels vormen, bevorderen de corrosie van „edelstaal roestvrij“.
- U dient ervoor te zorgen dat het oppervlak niet wordt beschadigd, en wel in het bijzonder door andere metalen, niet zijnde roestvrij staal.
- Door dit contact vormen zich zeer kleine chemische deeltjes, die corrosie kunnen veroorzaken. In ieder geval dient te worden voorkomen dat er contact is met ijzer of staal, omdat dat bijna onherroepelijk leidt tot roestvorming. Komt niet roestend staal met ijzer (staalwol, metalen deeltjes uit leidingen, ijzerhoudend water) in aanraking kan dit de veroorzaker van corrosie zijn. Gebruik dus voor het reinigen uitsluitend kunststof schuursponsjes of borstels. Staalwol of borstels met niet gelegeerd staal leiden tot extern roest door slijtage.

8 Reserveonderdelen en accessoires

8.1 Inleiding

Servicewerkzaamheden mogen uitsluitend van geautoriseerd vakkundig personeel worden uitgevoerd. Defecte onderdelen dienen uitsluitend door originele onderdelen te worden vervangen. Geeft u in het geval van de klantendienst en bij de bestelling van onderdelen altijd de op het typeplaatje aangegeven gegevens en de overeenkomstige artikelnummers aan.

8.2 Reserveonderdeel- en toebehorenlijst

EBR/70-120 | EBR/100-150

Reserveonderdeel artikelnummer	Artikelaanduiding	Type	Aant
014040101	Trekveer	Roestvrij staal 10 gram	
014040164	Trekveer	Roestvrij staal 5 gram	
4510022	Stekker	Apparaten- inbouw 2p PE 10A UL	
91010530	Platform	compl., voor EBR/70-120	
91018976	Platform	compl., voor EBR/100-150	
91002458	Draagframe	compl., voor EBR/70-120	
91019049	Draagframe	compl., voor EBR/100-150	
91011080	Bordengeleiding	compl., met afstandshoek	

EBRH/70-120 | EBRH/100-150

Reserveonderdeel artikelnummer	Artikelaanduiding	Type	Aant
014128901	Aansluitkabelset		
0162201	Afdekkap	Polycarbonaat, voor EBRH/70-120	
0162202	Afdekkap	Polycarbonaat, voor EBRH/100-150	
014040101	Trekveer	Roestvrij staal 10 gram	
014040164	Trekveer	Roestvrij staal 5 gram	
4510022	Stekker	Apparaten- inbouw 2p PE 10A UL	
4001214-02	Thermostaat	20-85°C, 1S Kl. 870	
91010879	Verwarming	Roestvrij staal 230 V 200W 8,5/836 U	
91095077	Begrenzer	Temp.-veiligheid 90°C 2Ö	
91010530	Platform	compl., voor EBRH/70-120	
91018976	Platform	compl., voor EBRH/100-150	
91002458	Draagframe	compl., voor EBRH/70-120	
91019049	Draagframe	compl., voor EBRH/100-150	
91011080	Bordengeleiding	compl., met afstandshoek	

Volgende stekkertypes kunnen bij kopjesstapelaars worden gebruikt:

- 2-polige haakse stekker + randaarde (standaard)
- CEE-stekker 230 V - 16 A - 3-polig in Duitsland op aanvraag, in Zwitserland standaard
- 3-polige Engelse netstekker volgens BS 1363 A voor Groot-Brittannië en Hongkong