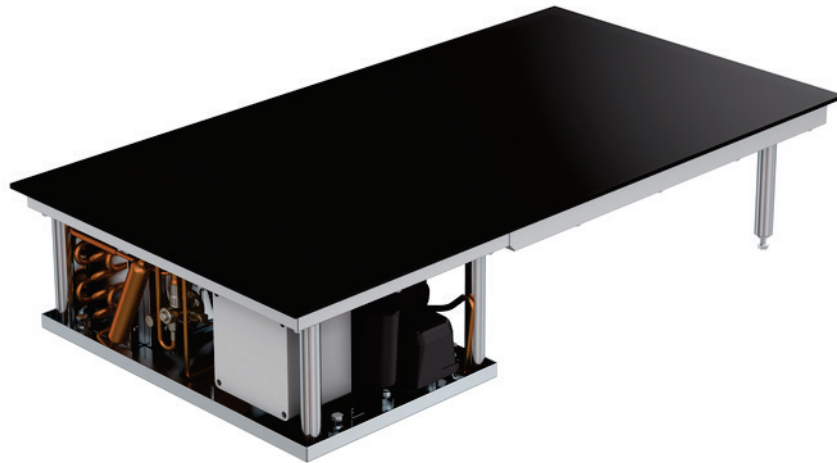


HUPFER

Gebruiksaanwijzing



Koud-warm-plaat

KWP

Gebruiksaanwijzing voor gebruik eerst zorgvuldig doorlezen en bewaren om later te raadplegen.

1 Inhoudsopgave

1	Inhoudsopgave	2
2	Algemene informatie	4
2.1	Gegevens van de fabrikant	4
2.2	Documentinformatie	4
2.3	Productinformatie	4
2.4	Doelgroepen	4
2.5	Symbolen	5
2.6	Borden	5
3	Productbeschrijving	6
3.1	Overzicht koud-warme-plaat met geïntegreerd koelaggregaat	7
3.2	Uitrusting	8
3.2.1	Display en bedieningselementen	8
3.3	Optionele uitrusting	9
3.3.1	Inbouwframe	9
3.4	Optionele toebehoren	9
3.4.1	Thermische brug	9
3.4.2	Typeplaatje	11
4	Veiligheidsinformatie	11
4.1	Beoogd gebruik	11
4.2	Verkeerd gebruik	12
4.3	Veiligheidsinstructies	12
4.3.1	Werken aan het elektrisch systeem	12
4.3.2	Werken aan de koeling	12
5	Technische gegevens	13
5.1	Koud-warm-plaat met geïntegreerd koelaggregaat	13
6	Transport	14
6.1	Levering	14
6.2	Transport binnen het bedrijf	14
6.3	Heffen	14
7	Montage en elektrische aansluiting	15
7.1	Koud-warm-plaat monteren	15
7.2	Elektrische aansluiting	16

8	Bedrijf	16
8.1	Koud-warm-plaat bedienen	17
8.1.1	Koud-warm-plaat inschakelen	18
8.1.2	Koud-warm-plaat uitschakelen	18
8.1.3	In- en uitschakelen van de koel- en verwarmingsfunctie	18
8.1.4	Gewenste temperatuur weergeven	18
8.1.5	Gewenste temperatuur instellen.....	18
9	Onderhoud en verzorging	19
9.1	Onderhoudswerkzaamheden	19
9.2	Reiniging	20
9.3	Ontsmetting.....	21
10	Storingen verhelpen	21
10.1	Storingen en storingsmeldingen.....	22
10.1.1	Storingsmeldingen op het display	23
11	Afvalverwerking	23
12	Reserveonderdelen en toebehoren	23

2 Algemene informatie

2.1 Gegevens van de fabrikant

Fabrikant	HUPFER Metallwerke GmbH & Co. KG
Adres	Dieselstraße 20 48653 Coesfeld
Contact	+49 (0) 2541/805-0 info@hupfer.de www.hupfer.com

2.2 Documentinformatie

Titel	Gebruiksaanwijzing Koud-warm-plaat
Index	A 3.0
Laatste actualisatie	12.10.2020

2.3 Productinformatie

productnaam	Koud-warm-plaat
-------------	-----------------

2.4 Doelgroepen

Deze gebruikershandleiding is gericht aan de volgende personengroepen die de genoemde activiteiten met of aan het product uitvoeren:

Elektriciens	<ul style="list-style-type: none">▪ elektrische installatie in het product onderhouden of repareren▪ elektrische storingen verhelpen
Servicemonteur koeltechniek	<ul style="list-style-type: none">▪ productintern systeem monteren, demonteren, onderhouden of afvoeren▪ storingen verhelpen
Servicemonteur	<ul style="list-style-type: none">▪ onderhoudswerkzaamheden die betrekking hebben op het mechanische systeem of vakkundige werkzaamheden aan het elektrisch systeem, het koel- of verwarmingssysteem▪ eenvoudige reparaties▪ overeenkomstig opgeleide medewerkers van de klant of een medewerker van Hupfer
Bediener	<ul style="list-style-type: none">▪ gebruikelijke bedienstappen▪ verhelpen van storingen zoals in hoofdstuk "Storingen verhelpen" beschreven is▪ Reiniging

2.5 Symbolen



GEVAAR

“Gevaar” geeft een gevaarlijke situatie aan die direct tot ernstig of dodelijk letsel leidt.



WAARSCHUWING

“Waarschuwing” geeft een gevaarlijke situatie aan die tot ernstig letsel kan leiden.



VOORZICHTIG

“Voorzichtig” geeft een gevaarlijke situatie aan die tot licht tot gemiddeld letsel kan leiden.



LET OP

“Let op” geeft een gevaarlijke situatie aan die tot materiële schade kan leiden.



OPMERKING

“Opmerkingen” geven tips voor het juiste gebruik van het product.

2.6 Borden



Waarschuwing voor heet oppervlak

Dit waarschuwingssymbool wordt geplaatst op plaatsen op het product of de directe omgeving waar een gebruiker direct toegang heeft tot een heet oppervlak dat niet als zodanig herkenbaar is of waar hij het per ongeluk kan aanraken.

De bordjes worden los bij het product geleverd en dienen voor de inbedrijfstelling door de gebruiker op een duidelijk zichtbare plaats in de onmiddellijke nabijheid van het product en op een voor de gebruiker zichtbare manier vóór gebruik worden aangebracht.

3 Productbeschrijving

De koud-warm-platen worden gebruikt om voedsel koud of warm te houden en om voedsel op te warmen in voedselopslagbakken die voldoende temperatuurbestendig zijn. Ze moeten vast worden geïnstalleerd in toonbanken of soortgelijke constructies met een afsluitbare revisieklep. Ze zijn verkrijgbaar in verschillende montagematen:

- KWP 1/1 voor 1 × GN-bak 1/1
- KWP 2/1 voor 2 × GN-bak 1/1
- KWP 3/1 voor 3 × GN-bak 1/1
- KWP 4/1 voor 4 × GN-bak 1/1

De koud-warm-platen zijn voorzien van geïntegreerde verwarmingselementen en een geïntegreerd koelaggregaat waarmee de oppervlaktetemperatuur kan worden aangepast.

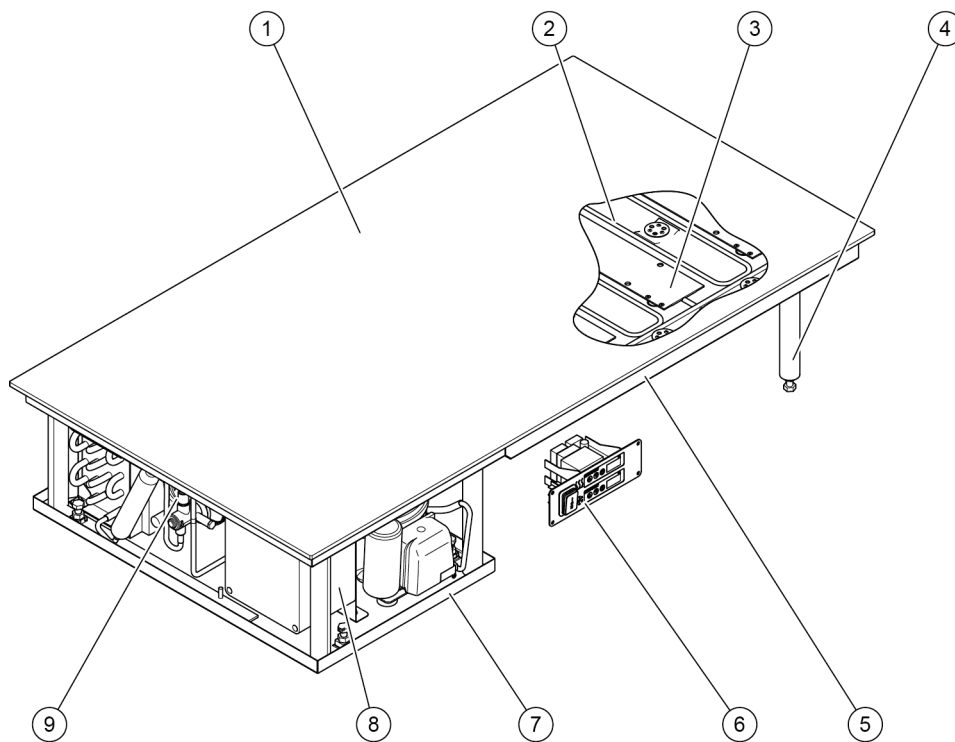
Het oppervlak kan gemaakt zijn van verschillende materialen:

- glasoppervlak
- oppervlak van gesinterde keramiek

De oppervlaktetemperatuur kan binnen de twee temperatuurbereiken vast worden ingesteld. De bediening vindt plaats via een bedienveld met display dat vrij in de toonbank kan worden geplaatst.

De koud-warm-plaat kan worden gebruikt in combinatie met een thermische brug.

3.1 Overzicht koud-warme-plaat met geïntegreerd koelaggregaat



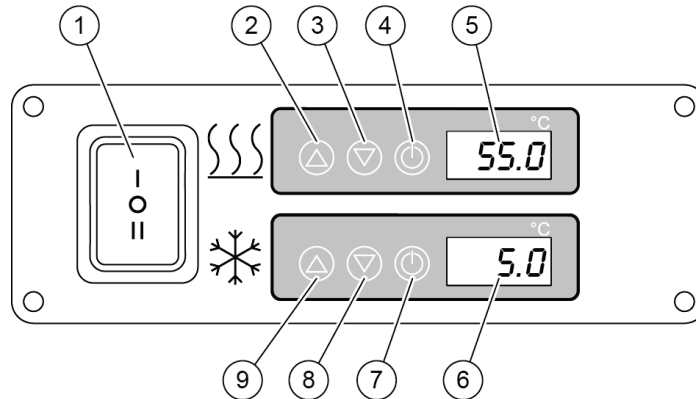
Overzicht koud-warm-plaat KWP

1 oppervlak	6 besturing met displays (vrij positioneerbaar)
2 buislussen voor koeling	7 onderbouw (condensatie-eenheid)
3 verwarmingselement	8 elektrische aansluitkast
4 steunvoorziening	9 ventilators
5 basisframe	

3.2 Uitrusting

3.2.1 Display en bedieningselementen

Het display en de bedieningselementen zijn als een eenheid in dezelfde constructie als de koud-warm-plaat gemonteerd. De positie kan vrij worden bepaald tijdens de installatie.



Bedieningselementen en display voor koud-warm-plaat

1	hoofdschakelaar	6	display "koelmodus"
2	gewenste temperatuur verhogen "verwarmingsmodus"	7	instelknop "koelmodus"
3	gewenste temperatuur verlagen "verwarmingsmodus"	8	gewenste temperatuur verlagen "koelmodus"
4	instelknop "verwarmingsmodus"	9	gewenste temperatuur verhogen "koelmodus"
5	display "verwarmingsmodus"		

Via de hoofdschakelaar wordt het apparaat volledig uitgeschakeld en wordt de bedrijfsmodus (verwarmings- of koelmodus) geselecteerd.

Het display toont voor elke bedrijfsmodus de werkelijke temperatuur. Bij de instelling van de temperatuur wordt op het display de gewenste temperatuur weergegeven.

Via de bedieningselementen op de displays wordt de gewenste temperatuur ingesteld.

Als de koud-warm-plaat samen met een vast geïnstalleerde thermische brug wordt geïnstalleerd, kan de thermische brug via het bedieningselement worden aangesloten en bediend. De bedieningselementen kunnen in dit geval ook in de thermische brug worden geïnstalleerd.

3.3 Optionele uitrusting

3.3.1 Inbouwframe



Inbouwframe (voorbeeld)

Bij de selectie van het optionele inbouwframe wordt het inbouwframe af fabriek aan de koud-warm-plaat gemonteerd. Als het inbouwframe achteraf wordt gemonteerd, moet het frame met behulp van de meegeleverde houder met de koud-warm-plaat worden verbonden.

Er zijn inbouwframes beschikbaar voor opbouwmontage in de opbouw.

3.4 Optionele toebehoren

3.4.1 Thermische brug



Thermische brug (model Horizon 2, voorbeeld)

Optioneel kan de koud-warm-plaat met een thermische brug worden uitgebreid. De thermische brug zorgt tijdens de warme modus door middel van infraroodstralers voor extra warmhouden van het voedsel van bovenaf. Tijdens de koude modus worden de led-lampen ingeschakeld om het voedsel te verlichten.

De thermische brug kan op twee manieren boven de koud-warm-plaat worden gemonteerd:

- montage in de uitsparingen van het montageframe van de koud-warm-plaat
- montage direct op het werkblad van het voedselsysteem

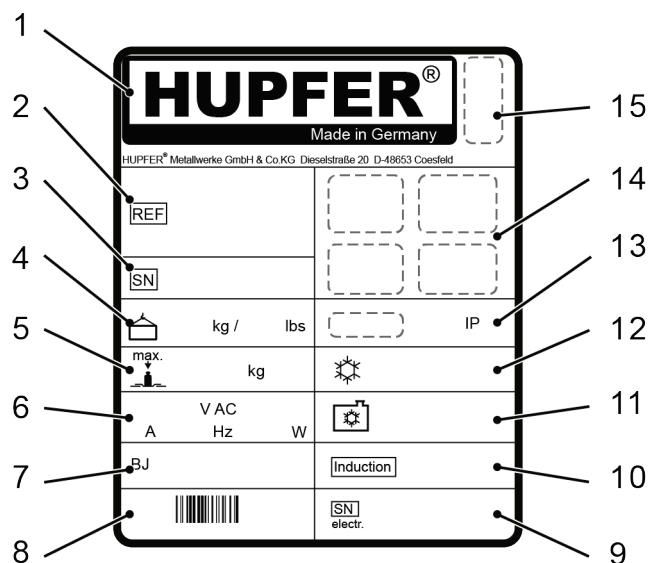
De thermische brug beschikt over een montageuitsparing om de besturings- en besturingen van de koud-warm-plaat op te nemen.

De thermische brug wordt ook via de besturings- en bedieningselementen van de koud-warm-plaat aangestuurd en de functies worden geactiveerd op basis van de geselecteerde bedrijfsmodus. De extra warmte die door de thermische brug wordt opgewekt, wordt door de temperatuursensor van de koud-warm-plaat gedetecteerd om de oppervlaktetemperatuur te registreren en wordt dus indirect gebruikt om de temperatuur van de koud-warm-plaat te regelen.

Informatie over de montage en aansluiting van de gebruikte thermische brug vindt u in de desbetreffende montageinstructie.

3.4.2 Typeplaatje

Het typeplaatje is bevestigd aan de onderste afdekking van het basisframe van de koud-warm-plaat.



1	Fabrikant en adres	9	Elektrisch serienummer
2	Typeaanduiding en artikelnummer	10	Frequentie inductie
3	Ordernummer	11	Koelmiddel
4	Gewicht	12	Koelvermogen
5	Laadvermogen	13	Beschermingsteken
6	Elektrische aansluiting	14	evt. goedkeuringsmerk CE-kenmerking
7	Bouwjaar	15	Afgedankte apparaten afvalverwerking
8	Artikelnummer als streepjescode		

4 Veiligheidsinformatie

4.1 Beoogd gebruik

De koud-warm-plaat is uitsluitend bedoeld om voedsel koud en warm te houden en om voedsel op te warmen.

De koud-warm-plaat mag alleen worden gebruikt in de ingebouwde en verzegelde toestand (in een toonbank of een vergelijkbare constructie met een vast werkblad aan de bovenzijde) binnen gesloten ruimtes. Neem ook de afzonderlijke montageinstructie in acht.

Het gebruik volgens de voorschriften omvat de voorgeschreven werkwijze, het naleven van de aangegeven specificaties, het gebruik van de meegeleverde of extra verkrijgbare originele accessoires.

Andersoortig of hiervan afwijkend gebruik geldt als verkeerd gebruik.

Bij het beoogde gebruik hoort ook het naleven van de gebruiksaanwijzing en het naleven van de inspectie- en onderhoudsvoorschriften.

4.2 Verkeerd gebruik

Alle niet beoogde gebruiksdoelen gelden als verkeerd gebruik. Verkeerd gebruik kan tot materiële schade of letsel leiden.

Let er vooral op dat u de volgende verkeerde bedrijfssituaties voorkomt:

- Koelen en verwarmen van andere materialen (bijvoorbeeld brandbare, corrosieve of explosieve stoffen) en niet-levensmiddelen dan gespecificeerd.
- Structurele veranderingen of veranderingen in de prestatieparameters.
- Bediening van de koud-warm-platen in defecte toestand en/of zonder beschermende kleding of veiligheidsvoorzieningen.
- Gebruik met veiligheidsvoorzieningen die niet in onberispelijke staat, kortgesloten of buiten gebruik zijn
- Gebruik van reserveonderdelen die niet door Hupfer zijn vrijgegeven.

4.3 Veiligheidsinstructies

4.3.1 Werken aan het elektrisch systeem

- Werkzaamheden aan de elektrische systemen mogen alleen door elektriciens uitgevoerd worden.
- De werkzaamheden moeten conform de elektrotechnische voorschriften uitgevoerd worden.

4.3.2 Werken aan de koeling

- Werkzaamheden aan de koeling mogen alleen door servicemonteurs voor koeltechniek uitgevoerd worden.
- De werkzaamheden moeten conform de voorschriften voor koeltechniek uitgevoerd worden.

5 Technische gegevens

5.1 Koud-warm-plaat met geïntegreerd koelaggregaat

		KWP 1/1	KWP 2/1	KWP 3/1	KWP 4/1
Afmetingen en gewicht					
Breedte ¹	mm	330	660	990	1320
Diepte ¹	mm	530			
Hoogte ¹	mm	200 (glas), 202 (gesinterde keramiek)			
Dimensies inbouwframe (breedte x diepte)	mm	536 x 635	868 x 635	1200 x 635	1532 x 635
Gewicht met glazen oppervlak	kg	ca. 18	ca. 24	ca. 30	ca. 37
Gewicht met oppervlak van gesinterde keramiek	kg	ca. 19	ca. 26	ca. 33	ca. 41
Laadvermogen	kg	9	18	27	36
Elektrische aansluiting					
Nominale spanning	V	230			
Frequentie	Hz	50 – 60			
Nominale stroom	A	8	8	9	10,5
Stroomsterkte	A	16			
Totaal vermogen	W	1840	1840	2070	2420
Koeling					
Koeltechniek		Compressorkoeling			
Koelvermogen van de koelfunctie	W	340			
Koelmiddel		R290			
Temperatuurbereik koeling	°C	- 5 tot + 10			
Luchtstroom voor toevoer- en afvoerlucht	m ³ /h	240			
Doorsnede voor toevoer- en afvoerlucht	cm ²	min. 310			
Verwarming					
Verwarmingstechniek		PTC-verwarmingselementen			
Verwarmingcapaciteit per GN-veld	W	300			
Temperatuurbereik verwarming	°C	+ 40 tot + 140			
Gebruiksvoorwaarden					
Gebruiks- en omgevingsomstandigheden		+ 5 tot + 32 C, in gesloten ruimten			
Veiligheidsklasse in ingebouwde toestand		IPX3			

¹ De gegevens zijn een benadering. Afwijkingen zijn mogelijk.

6 Transport



VOORZICHTIG

Verwondingen door scherpe randen

Het inbouwframe en de onderbouw van het product, evenals het oppervlak kunnen scherpe randen hebben.

- ▶ Draag geschikte beschermende handschoenen bij het transporteren en monteren van het product.
-

Voor het transport is de koud-warm-plaat verpakt en op een geschikt pallet bevestigd zodat het oppervlak wordt beschermd tegen beschadiging door krassen of spanningsscheuren. De koud-warm-plaat kan tot aan de montage op het pallet worden opgeslagen.

6.1 Levering

De levering van de koud-warm-plaat wordt door een expeditiebedrijf uitgevoerd, zodat het transportpersoneel van het expeditiebedrijf verantwoordelijk is voor de zekering van de lading tijdens de transportroute.

6.2 Transport binnen het bedrijf

De koud-warm-plaat wordt vast geïnstalleerd op de plaats van gebruik in een toonbank of soortgelijke constructie.

Bij het transport van de hele constructie moet ervoor worden gezorgd dat de noodzakelijke steunen binnen de constructie niet kunnen afbreken of kromtrekken.

6.3 Heffen

Hefhulpmiddelen of aanslagmiddelen mogen alleen aan het transportframe worden bevestigd.

De koud-warm-plaat mag niet aan het oppervlak worden opgetild, maar alleen aan de constructie die zich daaronder bevindt.

7 Montage en elektrische aansluiting

7.1 Koud-warm-plaat monteren



VOORZICHTIG

Verwondingen door scherpe randen

Het inbouwframe en de onderbouw van het product, evenals het oppervlak kunnen scherpe randen hebben.

- ▶ Draag geschikte beschermende handschoenen bij het transporteren en monteren van het product.
-



LET OP

Warmteophoping

Als de uitsparing voor de toe- en afvoerlucht geblokkeerd of te klein is, ontstaat er een warmteophoping. Een warmteophoping belemmert de werking.

- ▶ Plan een voldoende grote uitsparing voor toe- en afvoerlucht.
 - ▶ Zorg ervoor dat de uitsparing voor de toe- en afvoerlucht tijdens de werking niet wordt geblokkeerd.
-

De koud-warm-plaat wordt vast geïnstalleerd in een toonbank met een geschikte onderconstructie voor ondersteuning, het display wordt apart geïnstalleerd in dezelfde toonbank of de optionele thermische brug. De toonbank moet beschikken over een afsluitbare revisieopening die toegang geeft tot de onderbouw van de koud-warm-plaat en, indien nodig, tot de netaansluiting.

Na voltooiing van de montage moeten de etiketten met waarschuwingstekens die bij het product zijn gevoegd goed zichtbaar op de toonbank in de directe omgeving van het product worden aangebracht.

Informatie over het plaatsen van uitsparingen en de steunen. De noodzakelijke montagewerkzaamheden vindt u in de afzonderlijke montageinstructie.

Afhankelijk van de uitvoering met of zonder inbouwframe is na montage een extra afdichting van de koud-warm-plaat nodig. Neem hiervoor de informatie in de montageinstructie in acht.

Zorg ervoor dat de uitsparing voor de toe- en afvoerlucht voldoende gedimensioneerd is en niet geblokkeerd wordt tijdens de werking.

7.2 Elektrische aansluiting

De elektrische aansluiting van de koud-warm-plaat gebeurt via een vast bedrade aansluiting op de plaats van opstelling. De besturingseenheid en, indien nodig, een thermische brug zijn vast verbonden aan de koud-warm-plaat.

Informatie over het ontwerp van de aansluiting en de aansluitschema's vindt u in de afzonderlijke montageinstructie.

De aansluiting moet worden uitgevoerd door een geschoolde elektricien.

8 Bedrijf



WAARSCHUWING

Verbrandingsgevaar door hete oppervlakken in uitgeschakelde toestand

Het oppervlak van de koud-warm-plaat kan tijdens de werking tot 140 °C warm worden. Ook de voedselcontainers en voorwerpen die op de plaat staan worden opgewarmd. Na het uitschakelen van de koud-warm-plaat is het niet mogelijk om te zien of de plaat nog heet is.

- ▶ Zorg ervoor dat de bijgevoegde waarschuwingsstickers zichtbaar naast het product zijn aangebracht en niet afgedekt zijn.
 - ▶ Draag geschikte beschermende handschoenen bij het verwijderen van voorwerpen van de koud-warm-plaat.
 - ▶ Plaats geen warmtegevoelige voorwerpen op de koud-warm-plaat.
 - ▶ Maak het oppervlak pas schoon als het voldoende is afgekoeld.
-



WAARSCHUWING

Risico op letsel bij het verwarmen van gesloten recipiënten

Bij het verhitten van levensmiddelen in gesloten recipiënten kan zich een hoge druk opbouwen en kan het recipiënt barsten of exploderen.

- ▶ Gebruik om te verwarmen alleen recipiënten waarin geen druk kan worden opgebouwd (bijvoorbeeld recipiënten met ventilatieopeningen in het deksel)
-

i LET OP

Materiële schade

Receptiënten die niet voldoende temperatuurbestendig zijn kunnen bij gebruik op de koud-warm-plaat beschadigd raken.

- ▶ Gebruik alleen voedselopslagreceptiënten die voldoende temperatuurbestendig zijn over het hele instelbare temperatuurbereik.

i LET OP

Warmteophoping

Als de uitsparing voor de toe- en afvoerlucht geblokkeerd of te klein is, ontstaat er een warmteophoping. Een warmteophoping belemmert de werking.

- ▶ Sluit de uitsparing voor de toe- en afvoerlucht niet af.

Tijdens de werking houden de koud-warm-platen voedselreceptiënten met inhoud die zich boven vooraf ingestelde oppervlaktetemperatuur bevinden op temperatuur. Ter ondersteuning kan boven de koud-warm-plaat een thermische brug van Hupfer worden opgebouwd. Als de koud-warm-plaat in de verwarmingsmodus wordt gebruikt, is de infraroodlamp van de thermische brug actief.

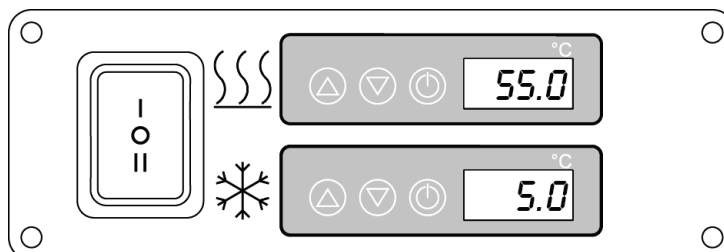
Als de koud-warm-plaat in de koelmodus wordt gebruikt, is de in kleur aangepaste led-verlichting van de thermische brug actief.

Meer informatie over de thermische brug vindt u in de gebruiksaanwijzing van de thermische brug.

8.1 Koud-warm-plaat bedienen

De koud-warm-plaat wordt bediend via het display dat in dezelfde constructie is ingebouwd.

Als de koud-warm-plaat samen met een thermische brug is ingebouwd, wordt de thermische brug ook via het display bediend en ondersteunt deze de functie van de koud-warm-plaat.



Bedieningselementen en display voor koud-warm-plaat

8.1.1 Koud-warm-plaat inschakelen

- ▶ Zet de hoofdschakelaar op de positie "I" of "II".
- ✓ Het betreffende display geeft de actuele temperatuur van het oppervlak weer, het andere blijft zwart.

Als de koud-warm-plaat weer wordt ingeschakeld, wordt de laatst ingestelde gewenste temperatuur van de geselecteerde bedrijfsmodus opgeslagen en automatisch geactiveerd.

8.1.2 Koud-warm-plaat uitschakelen

- ▶ Zet de hoofdschakelaar op de positie "0".
- ✓ Beide displays doven.

8.1.3 In- en uitschakelen van de koel- en verwarmingsfunctie

- ▶ Zet de hoofdschakelaar op de positie van de gewenste bedrijfsmodus:
 1. Positie "I": verwarmingsmodus
 2. Positie "II": koelmodus
- ✓ Het actieve display geeft ook aan welke bedrijfsmodus is geselecteerd.

8.1.4 Gewenste temperatuur weergeven

- ▶ Druk kort op de betreffende insteltoets op het display van de actieve bedrijfsmodus.
- ✓ De gewenste temperatuur wordt op het actieve display weergegeven.

8.1.5 Gewenste temperatuur instellen

- ▶ Druk kort op de insteltoets op het display van de actieve bedrijfsmodus.
- ✓ De gewenste temperatuur wordt op het display weergegeven.
- ▶ Houd de insteltoets op het actieve display ingedrukt en kies met de bijbehorende op- en neer-toetsen de gewenste temperatuur.
- ▶ Laat de insteltoets los.
- ✓ De gewenste temperatuur voor de actieve bedrijfsmodus is gewijzigd.

9 Onderhoud en verzorging



GEVAAR

Letselgevaar door elektrische spanning

Elektrische spanning kan het leven en de gezondheid van personen aanzienlijk bedreigen en letsel veroorzaken.

- ▶ Schakel het apparaat uit voordat u met alle schoonmaak- en onderhoudswerkzaamheden begint.
 - ▶ Zorg ervoor dat het apparaat van het stroomnet is losgekoppeld voordat u met alle onderhouds- en reparatiewerkzaamheden begint.
 - ▶ Als een reiniging met een stoomstraal- of hogedrukreiniger is gepland, zorg er dan voor dat het oppervlak goed is afgedicht en haal het apparaat van het stroomnet af.
-



WAARSCHUWING

Risico op letsel door blootliggende ventilatoren

Bij het ingrijpen in de componenten in de onderbouw, is het mogelijk in de open ventilator van de condensator te grijpen.

- ▶ Zorg ervoor dat het apparaat van het stroomnet is losgekoppeld voordat u met alle onderhouds- en reparatiewerkzaamheden begint.
-

9.1 Onderhoudswerkzaamheden

Het koelaggregaat en de bijbehorende koeltechniek voor koud-warm-platen met geïntegreerd koelaggregaat moeten één keer per jaar door een koeltechnicus worden gecontroleerd en indien nodig worden onderhouden.

Alle onderhoudswerkzaamheden mogen alleen door geschoolde servicemonteurs uitgevoerd worden.

9.2 Reiniging



WAARSCHUWING

Verbrandingsgevaar door hete oppervlakken in uitgeschakelde toestand

Het oppervlak van de koud-warm-plaat kan tijdens de werking tot 140 °C warm worden. Ook de voedselcontainers en voorwerpen die op de plaat staan worden opgewarmd. Na het uitschakelen van de koud-warm-plaat is het niet mogelijk om te zien of de plaat nog heet is.

- ▶ Zorg ervoor dat de bijgevoegde waarschuwingsstickers zichtbaar naast het product zijn aangebracht en niet afgedekt zijn.
 - ▶ Draag geschikte beschermende handschoenen bij het verwijderen van voorwerpen van de koud-warm-plaat.
 - ▶ Plaats geen warmtegevoelige voorwerpen op de koud-warm-plaat.
 - ▶ Maak het oppervlak pas schoon als het voldoende is afgekoeld.
-



LET OP

De roestvrijstalen oppervlakken van het apparaat kunnen door verkeerde behandeling beschadigd worden en er kan roest ontstaan.

Houd u daarom bij het werken met het apparaat aan de volgende voorzorgsmaatregelen:

- ▶ Lees de speciale onderhoudsinstructies voor roestvrij staal en houd u aan de voorschriften die hierin staan.
U kunt de onderhoudsinstructies op www.hupfer.com op de zone 'downloads' downloaden.
 - ▶ Reinig de oppervlakken regelmatig met water.
 - ▶ Vermijd contact van de oppervlakken met andere metalen, vooral met ijzer of staal.
-

Gebruik om de koud-warm-plaat te reinigen geen schuurpoeder of andere droge reinigingsmiddelen, poetskatoen, stalen sponzen of voorwerpen met scherpe randen.

Maak de koud-warm-platen schoon zoals hieronder beschreven:

- ▶ Gebruik voor het oppervlak uitsluitend vetoplossende vloeibare reinigingsmiddelen die zijn goedgekeurd voor de voedingsindustrie en voor gebruik op het betreffende oppervlak.
- ▶ Gebruik een zachte reinigingsdoek of een spons zonder schuurlaag.
- ▶ Reinig de besturings- en bedieningselementen met een vochtige reinigingsdoek.
- ▶ Reinig indien nodig de componenten in de onderbouw met een droge doek of een handborstel om stofophopingen te verwijderen.

9.3 Ontsmetting

Alle oppervlakken kunnen met gangbare ontsmettingsmiddelen gedesinfecteerd worden.

10 Storingen verhelpen



GEVAAR

Letselgevaar door elektrische spanning

Elektrische spanning kan het leven en de gezondheid van personen aanzienlijk bedreigen en letsel veroorzaken.

- ▶ Koppel het apparaat voordat u naar storingen zoekt los van het elektriciteitsnet.
-



WAARSCHUWING

Risico op letsel door blootliggende ventilatoren

Bij het ingrijpen in de componenten in de onderbouw, is het mogelijk in de open ventilator van de condensator te grijpen.

- ▶ Zorg ervoor dat het apparaat van het stroomnet is losgekoppeld voordat u met alle onderhouds- en reparatiewerkzaamheden begint.
-

10.1 Storingen en storingsmeldingen

Storing	Mogelijke oorzaak	Maatregel
Het apparaat warmt niet op.	De insteltoets werd te lang ingedrukt.	Houd de insteltoets gedurende 5 seconden ingedrukt om het bijhorende display en de functie weer in te schakelen.
	Verbinding tussen besturing en verwarmingselementen onderbroken	De verbinding moet door een gekwalificeerd technicus worden gecontroleerd en indien nodig worden hersteld.
	De sensor om de temperatuur te detecteren is defect.	De sensor moet door een gekwalificeerd technicus worden gecontroleerd en indien nodig worden vervangen.
Het apparaat warmt ongelijkmatig op.	Eén enkel verwarmingselement is beschadigd.	De verwarmingselementen moeten door een servicetechnicus worden gecontroleerd en indien nodig worden vervangen.
Het apparaat koelt niet.	De insteltoets werd te lang ingedrukt.	Houd de insteltoets gedurende 5 seconden ingedrukt om het bijhorende display en de functie weer in te schakelen.
	Verbinding tussen besturing en koelaggregaat onderbroken	De verbinding moet door een gekwalificeerd technicus worden gecontroleerd en indien nodig worden hersteld.
	De sensor om de temperatuur te detecteren is defect.	De sensor moet door een gekwalificeerd technicus worden gecontroleerd en indien nodig worden vervangen.
	De koeltechniek is defect	Het koelaggregaat en de koelcircuits moeten door een koelspecialist worden gecontroleerd en indien nodig worden vervangen.
Het display van de actieve bedrijfsmodus geeft niets weer of het apparaat kan niet worden bediend.	De insteltoets werd te lang ingedrukt.	Houd de insteltoets gedurende 5 seconden ingedrukt om het display en de functie weer in te schakelen.
	Stroomvoorziening is onderbroken	De stroomvoorziening moet door een gekwalificeerd technicus worden gecontroleerd en indien nodig worden hersteld.
	Display defect	Het display moet door een gekwalificeerd technicus worden gecontroleerd en indien nodig worden vervangen.
De optionele thermische brug functioneert niet ¹ .	Verbinding tussen besturing en thermische brug onderbroken	De verbinding moet door een gekwalificeerd technicus worden gecontroleerd en indien nodig worden hersteld.
	Besturing defect	De besturing moet door een gekwalificeerd technicus worden gecontroleerd en indien nodig worden vervangen.
	Er doet zich een storing voor aan de thermische brug.	Neem de informatie in de gebruiksaanwijzing van de thermische brug in acht.

¹ Alleen bij montage met extra vast geïnstalleerde thermische brug

Informeer een servicetechnicus in geval van storing.

10.1.1 Storingsmeldingen op het display

Storingsmelding	Oorzaak	Maatregel
F1	Sensorische fout	De temperatuursensor moet door een gekwalificeerd technicus worden gecontroleerd en indien nodig worden vervangen.
EP	Gegevensverlies in het parametergeheugen	De geïntegreerde regelaar moet door een gekwalificeerd technicus worden gecontroleerd en indien nodig worden vervangen of gerepareerd.

11 Afvalverwerking

LET OP

Elektrische onderdelen mogen alleen door gekwalificeerde elektriciens worden gedemonteerd.

LET OP

Het koelsysteem mag alleen door een servicemonteur voor koeltechniek gedemonteerd worden.

Ga als volgt te werk voor een vakkundige afvalverwerking:

- ▶ Demonteer elektrische onderdelen.
- ▶ Voer het koelmiddel of koelvloeistof correct af.
- ▶ Demonteer het koelsysteem.
- ▶ Geef de componenten bij gecontroleerde afvalbedrijven af.

12 Reserveonderdelen en toebehoren

Reserveonderdelen en toebehoren zijn verkrijgbaar via de Hupfer-service. Vermeld bij uw bestelling van reserveonderdelen of bij de klantenservice altijd het ordernummer en de gegevens op het typeplaatje. Deze gegevens voorkomen vragen door onze klantenservice en zorgen voor een snellere verwerking.

Servicewerkzaamheden mogen alleen door geautoriseerd en vakkundig personeel uitgevoerd worden. Defecte componenten mogen alleen door originele reserveonderdelen vervangen worden. Alleen zo kan een veilig bedrijf gewaarborgd worden.