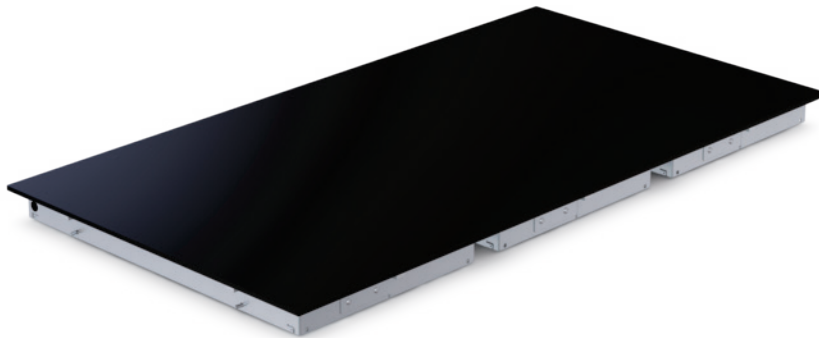


**HUPFER**

## **Betriebsanleitung**



### **Warmhalteplatte**

WHP

Betriebsanleitung vor Gebrauch sorgfältig lesen und für späteres Nachschlagen aufbewahren.

# 1 Inhaltsverzeichnis

<b>1</b>	<b>Inhaltsverzeichnis</b>	<b>2</b>
<b>2</b>	<b>Allgemeine Informationen</b>	<b>4</b>
2.1	Herstellerinformationen	4
2.2	Dokumentinformationen	4
2.3	Produktinformationen	4
2.4	Zielgruppen	4
2.5	Symbole	5
2.6	Beschilderung	5
<b>3</b>	<b>Produktbeschreibung</b>	<b>6</b>
3.1	Übersicht Warmhalte-Platte	6
3.2	Ausstattung	7
3.2.1	Display und Bedienelemente	7
3.3	Optionale Ausstattung	8
3.3.1	Einbaurahmen	8
3.4	Optionales Zubehör	8
3.4.1	Wärmebrücke	8
3.4.2	Typenschild	10
3.5	Bestimmungsgemäße Verwendung	11
3.6	Bestimmungswidrige Verwendung	11
3.7	Sicherheitshinweise	11
3.7.1	Arbeiten an der Elektrik	11
<b>4</b>	<b>Technische Daten</b>	<b>12</b>
4.1	Warmhalte-Platte	12
<b>5</b>	<b>Transport</b>	<b>13</b>
5.1	Auslieferung	13
5.2	Innerbetrieblicher Transport	13
5.3	Anheben	13
<b>6</b>	<b>Montage und elektrischer Anschluss</b>	<b>14</b>
6.1	Warmhalte-Platte montieren	14
6.2	Elektrischer Anschluss	14

<b>7</b>	<b>Betrieb</b> .....	<b>15</b>
7.1	Warmhalte-Platte bedienen .....	16
7.1.1	Warmhalte-Platte einschalten .....	16
7.1.2	Warmhalte-Platte ausschalten .....	16
7.1.3	Heizfunktion einschalten .....	16
7.1.4	Soll-Temperatur anzeigen.....	16
7.1.5	Solltemperatur einstellen.....	17
7.1.6	Wärmebrücke zuschalten.....	17
<b>8</b>	<b>Wartung und Pflege</b> .....	<b>18</b>
8.1	Reinigung .....	18
8.2	Desinfektion .....	19
<b>9</b>	<b>Fehlerbeseitigung</b> .....	<b>20</b>
9.1	Störungen und Störungsmeldungen .....	20
9.1.1	Störungsmeldungen im Display .....	21
<b>10</b>	<b>Entsorgung</b> .....	<b>21</b>
<b>11</b>	<b>Ersatzteile und Zubehör</b> .....	<b>21</b>

DE

## 2 Allgemeine Informationen

### 2.1 Herstellerinformationen

Hersteller	<b>HUPFER</b> Metallwerke GmbH & Co. KG
Adresse	Dieselstraße 20 48653 Coesfeld
Kontakt	+49 (0) 2541/805-0 info@hupfer.de www.hupfer.com

### 2.2 Dokumentinformationen

Titel	Betriebsanleitung Warmhalteplatte
Index	A 3.0
Letzte Aktualisierung	08.10.2020

### 2.3 Produktinformationen

Produktname	Warmhalteplatte
-------------	-----------------

### 2.4 Zielgruppen

Diese Bedienungsanleitung richtet sich an die folgenden Personengruppen, die die aufgeführten Tätigkeiten mit oder an dem Produkt ausführen:

Elektro-Fachkraft	<ul style="list-style-type: none"><li>▪ elektrische Installation innerhalb des Produktes warten oder reparieren</li><li>▪ elektrische Störungen beheben</li></ul>
Service-Techniker	<ul style="list-style-type: none"><li>▪ Wartungsarbeiten, die die Mechanik oder geschulte Tätigkeiten an der Elektrik oder der Kühl- oder Wärmetechnik betreffen</li><li>▪ einfache Reparaturen</li><li>▪ entsprechend geschulter Mitarbeiter des Kunden oder ein Mitarbeiter von Hupfer</li></ul>
Bediener	<ul style="list-style-type: none"><li>▪ übliche Bedienschritte</li><li>▪ Fehlerbeseitigung soweit es im Kapitel „Fehlerbeseitigung“ beschrieben ist</li><li>▪ Reinigung</li></ul>

## 2.5 Symbole



### GEFAHR

„Gefahr“ kennzeichnet eine gefährliche Situation, die unmittelbar zum Tod oder zu schwerer Verletzung führt.



### WARNUNG

„Warnung“ kennzeichnet eine gefährliche Situation, die zu schwerer Verletzung führen kann.



### VORSICHT

„Vorsicht“ kennzeichnet eine möglicherweise gefährliche Situation, die zu leichter bis mittelschwerer Verletzung führen kann.



### ACHTUNG

„Achtung“ kennzeichnet eine Situation, die zu Sachschäden führen kann.



### HINWEIS

„Hinweise“ geben Tipps zur richtigen Anwendung des Produktes.

## 2.6 Beschilderung



### Warnung vor heißer Oberfläche

Dieses Warnsymbol ist an Stellen des Produkts oder seiner direkten Umgebung angebracht, an denen ein Benutzer direkt auf eine nicht als solche erkennbare heiße Oberfläche zugreifen oder diese versehentlich berühren kann.

Die Beschilderung ist dem Produkt lose beigelegt und muss vor Inbetriebnahme vom Betreiber gut sichtbar in direkter Umgebung des Produkts sichtbar für den Benutzer angebracht werden.

### 3 Produktbeschreibung

Die Warmhalte-Platten dienen zum Warmhalten und Erwärmen von Speisen in ausreichend temperaturfesten Speisenaufbewahrungsbehältern und müssen fest in Theken oder ähnliche Aufbauten mit einer verschließbaren Revisionsklappe verbaut werden. Sie stehen in verschiedenen Aufbaugrößen zur Verfügung:

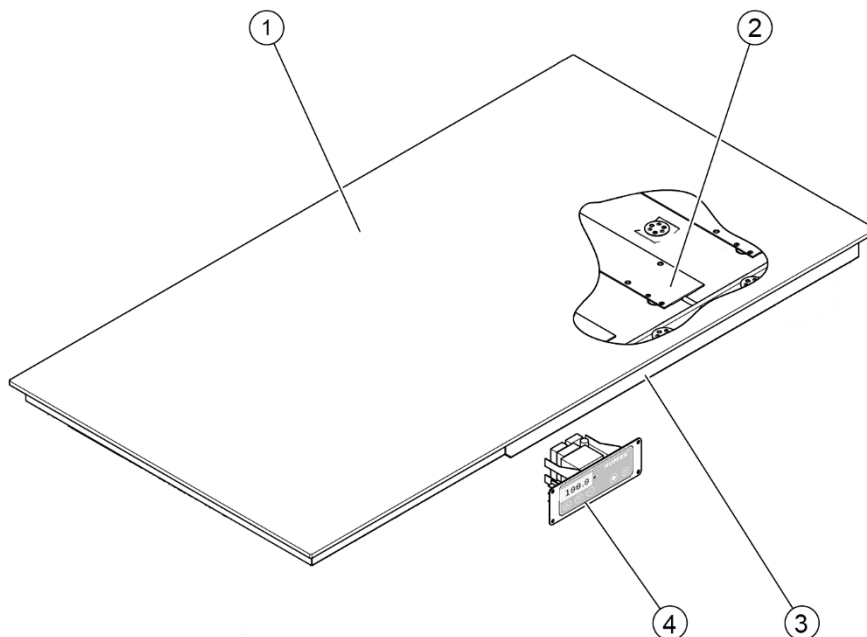
- WHP 2/1 für 2 × GN-Behälter 1/1
- WHP 3/1 für 3 × GN-Behälter 1/1
- WHP 4/1 für 4 × GN-Behälter 1/1
- WHP 5/1 für 5 × GN-Behälter 1/1

Die Warmhalte-Platten sind mit integrierten Heizelementen ausgestattet, über die die Oberflächentemperatur angepasst werden kann.

Die Warmhalte-Platte kann in Kombination mit einer Wärmebrücke genutzt werden.

Die Bedienung erfolgt über ein Bedienfeld mit Display. Das Bedienfeld kann frei in der Theke oder in einer Wärmebrücke positioniert werden. Die Oberflächentemperatur ist innerhalb des Temperaturbereichs fest einstellbar.

#### 3.1 Übersicht Warmhalte-Platte



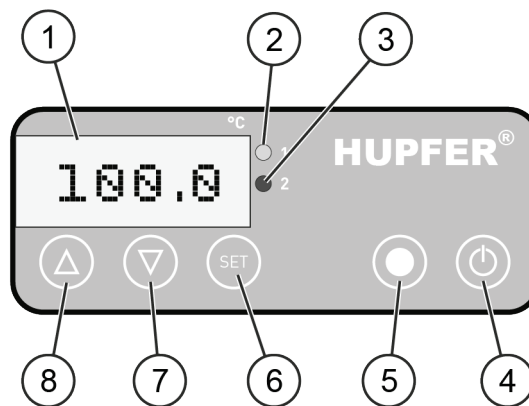
Übersicht Warmhalte-Platte WHP

1 Oberfläche	3 Grundrahmen
2 Heizelement	4 Steuerung mit Display

## 3.2 Ausstattung

### 3.2.1 Display und Bedienelemente

Display und Bedienelemente sind als Einheit im gleichen Aufbau wie die Warmhalte-Platte montiert, die Position kann beim Einbau frei festgelegt werden.



*Bedienelemente und Display für Warmhalte-Platte*

1	Anzeige "Ist-Temperatur"	5	Taster "Modus wechseln" *
2	LED "Modus Warmhalteplatte aktiv"	6	Taster "SET"
3	LED "Modus Wärmebrücke aktiv" *	7	Taster "Temperatur verringern"
4	Taster EIN/AUS	8	Taster "Temperatur erhöhen"

\*bei Anschluss einer optionalen Wärmebrücke

Über den Taster EIN/AUS wird das Gerät komplett ein-/ausgeschaltet.

Im Display wird die aktuelle Ist-Temperatur angezeigt. Bei Einstellung der Temperatur wird im Display die Solltemperatur angezeigt.

Über die Bedienelemente an den Displays wird die Solltemperatur festgelegt.

Wenn die Warmhalte-Platte zusammen mit einer fest verbauten Wärmebrücke eingesetzt wird, dann kann die Wärmebrücke über das Bedienelement angeschlossen und mitbedient werden. Die Bedienelemente können in diesem Fall auch in der Wärmebrücke eingebaut werden.

### 3.3 Optionale Ausstattung

#### 3.3.1 Einbaurahmen



*Einbaurahmen (beispielhaft)*

Bei Auswahl des optionalen Einbaurahmens wird der Einbaurahmen ab Werk an die Warmhalte-Platte montiert. Wenn der Einbaurahmen nachträglich montiert wird, muss der Rahmen über die mitgelieferte Halterung mit der Warmhalte-Platte verbunden werden.

Einbaurahmen stehen für einen aufgesetzten Einbau in den Aufbau zur Verfügung.

### 3.4 Optionales Zubehör

#### 3.4.1 Wärmebrücke



*Wärmebrücke (Modell Horizon 2, beispielhaft)*



Optional kann die Warmhalte-Platte mit einer Wärmebrücke ergänzt werden. Die Wärmebrücke sorgt im Warmbetrieb mittels Infrarotstrahlern für eine zusätzliche Warmhaltung der Speisen von oben. Im Betrieb ohne Heizung werden LED-Leuchten zur Ausleuchtung der Speisen eingeschaltet.

Die Wärmebrücke kann auf zwei Weisen über der Warmhalte-Platte montiert werden:

- Montage in den Aussparungen des Einbaurahmens der Warmhalte-Platte
- Montage direkt auf die Arbeitsplatte der Speiseanlage

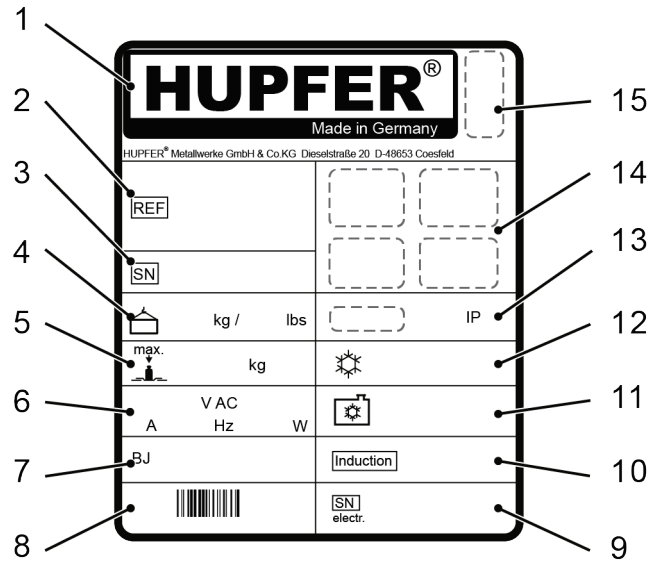
Die Wärmebrücke verfügt über einen Montageausschnitt zur Aufnahme der Steuerungs- und Bedienelemente der Warmhalte-Platte.

Die Wärmebrücke wird über die Steuerungs- und Bedienelemente der Warmhalte-Platte mit gesteuert und die Funktionen entsprechend des ausgewählten Betriebsmodus zugeschaltet. Die durch die Wärmebrücke zusätzlich erzeugte Wärme wird vom Temperaturfühler der Warmhalte-Platte zur Erfassung der Oberflächentemperatur erfasst und somit indirekt zur Steuerung der Temperatur der Warmhalte-Platte genutzt.

Informationen zu Montage und Anschluss der eingesetzten Wärmebrücke entnehmen Sie der zugehörigen Montageanleitung.

### 3.4.2 Typenschild

Das Typenschild ist an der unteren Abdeckung des Grundrahmens der Warmhalte-Platte angebracht.



1	Hersteller und Anschrift	9	Elektrische Seriennummer
2	Typbezeichnung und Artikelnummer	10	Induktionsfrequenz
3	Auftragsnummer	11	Kältemittel
4	Gewicht	12	Kälteleistung
5	Nutzlast	13	Schutzzeichen
6	Elektrischer Anschluss	14	ggf. Prüfzeichen CE-Kennzeichnung
7	Baujahr	15	Altgeräteentsorgung
8	Artikelnummer als Barcode		

DE

## 4 Sicherheitsinformationen

### 4.1 Bestimmungsgemäße Verwendung

Die Warmhalte-Platte ist ausschließlich zum Warmhalten und Erwärmen von Speisen bestimmt.

Die Warmhalte-Platte darf ausschließlich im eingebauten und versiegelten Zustand (in einer Theke oder einem vergleichbaren Aufbau mit fester Arbeitsfläche an der Oberseite) innerhalb von geschlossenen Räumen betrieben werden. Beachten Sie hierzu auch die separate Montageanleitung.

Der bestimmungsgemäße Gebrauch schließt die vorgegebenen Verfahren, die Einhaltung der angegebenen Spezifikationen, sowie die Benutzung des mitgelieferten oder zusätzlich erhältlichen originalen Zubehörs ein.

Eine andere oder darüberhinausgehende Benutzung gilt als nicht bestimmungsgemäß.

Zur bestimmungsgemäßen Verwendung gehört auch das Beachten der Betriebsanleitung und die Einhaltung der Inspektions- und Wartungsbedingungen.

### 4.2 Bestimmungswidrige Verwendung

Bestimmungswidrig sind alle nicht bestimmungsgemäßen Einsatzzwecke. Die bestimmungswidrige Verwendung kann zu Sachschäden oder Verletzungen führen.

Achten Sie insbesondere darauf, dass die folgenden bestimmungswidrigen Betriebssituationen vermieden werden:

- Erhitzen von anderen Materialien und Nicht-Lebensmitteln als vorgegeben (z. B. entzündliche, korrosive oder explosive Stoffe)
- Bauliche Veränderungen bzw. Veränderung der Leistungsparameter
- Betreiben der Warmhalte-Platten in fehlerhaftem Zustand und/oder ohne Schutzverkleidungen bzw. Sicherheitseinrichtungen
- Betrieb mit Sicherheitseinrichtungen, die nicht in einwandfreiem Zustand, kurzgeschlossen oder außer Gebrauch sind
- Einsatz von Ersatzteilen, die nicht durch Hupfer freigegeben sind

### 4.3 Sicherheitshinweise

#### 4.3.1 Arbeiten an der Elektrik

- Arbeiten an elektrischen Einrichtungen dürfen nur durch Elektro-Fachkräfte ausgeführt werden.
- Die Arbeiten müssen den elektrotechnischen Regeln entsprechen.

## 5 Technische Daten

### 5.1 Warmhalte-Platte

		WHP 2/1	WHP 3/1	WHP 4/1	WHP 5/1
<b>Abmessungen und Gewicht<sup>1</sup></b>					
Breite	mm	660	990	1.320	1.650
Tiefe	mm	530			
Höhe	mm	48			
Abmessungen Einbaurahmen (Breite x Tiefe)	mm	868 × 635	1200 × 635	1532 × 635	1.741 × 579
Gewicht mit Glas-Oberfläche	kg	Ca. 9	Ca. 13	Ca. 17	Ca. 21
Nutzlast	kg	18	27	36	45
<b>Elektrischer Anschluss</b>					
Nennspannung	V	230			
Frequenz	Hz	50 – 60			
Nennstrom	A	3	3,9	5,5	6,5
Stromstärke	A	16			
Gesamtleistung	kW	0,6	0,9	1,2	1,5
<b>Heizung</b>					
Heiztechnik		Folienheizung			
Heizleistung je GN-Feld	W	300			
Temperaturbereich Heizung	°C	+ 40 bis + 140			
<b>Nutzungsbedingungen</b>					
Einsatz- und Umgebungsbedingungen	°C	+ 5 bis + 32, in geschlossen Räumen			
Schutzklasse im eingebauten Zustand		IPX3			

<sup>1</sup> Die Angaben sind Näherungswerte. Abweichungen sind möglich.

## 6 Transport



### VORSICHT

---

#### Verletzungen durch scharfe Kanten

Der Einbaurahmen und Unterbau des Produkts sowie die Oberfläche können scharfe Kanten aufweisen.

- ▶ Tragen Sie beim Transport und der Montage des Produkts geeignete Schutzhandschuhe.
- 

Für den Transport ist die Warmhalte-Platte verpackt und auf einer geeigneten Palette befestigt, so dass die Oberfläche vor Beschädigungen durch Kratzer oder Spannungsrisse geschützt wird. Die Warmhalte-Platte kann bis zum Einbau auf der Palette gelagert werden.

#### 6.1 Auslieferung

Die Lieferung der Warmhalte-Platte wird von einer Spedition durchgeführt, so dass das Transportfachpersonal der Spedition die Ladungssicherung auf dem Transportweg übernimmt.

#### 6.2 Innerbetrieblicher Transport

Die Warmhalte-Platte wird am Einsatzort fest in eine Theke oder einen ähnlichen Aufbau eingebaut.

Beim Transport des gesamten Aufbaus ist sicherzustellen, dass die notwendigen Abstützungen innerhalb des Aufbaus nicht wegbrechen oder sich verziehen können.

#### 6.3 Anheben

Hebehilfen oder Anschlagmittel dürfen ausschließlich am Transportgestell befestigt werden.

Die Warmhalte-Platte darf nicht an der Oberfläche, sondern ausschließlich an dem sich darunter befindlichen Aufbau angehoben werden.

## 7 Montage und elektrischer Anschluss

### 7.1 Warmhalte-Platte montieren



#### VORSICHT

---

##### Verletzungen durch scharfe Kanten

Der Einbaurahmen und Unterbau des Produkts sowie die Oberfläche können scharfe Kanten aufweisen.

- ▶ Tragen Sie beim Transport und der Montage des Produkts geeignete Schutzhandschuhe.
- 

Die Warmhalte-Platte wird fest in einer Theke mit geeigneter Unterkonstruktion zur Abstützung verbaut, das Display wird separat in derselben Theke oder der optionalen Wärmebrücke verbaut. Die Theke muss über eine verschließbare Revisionsöffnung verfügen, die einen Zugriff auf den Unterbau der Warmhalte-Platte sowie ggf. den Netzanschluss ermöglicht.

Nach Abschluss der Montage müssen die dem Produkt beiliegenden Aufkleber mit Warnzeichen gut sichtbar auf der Theke in direkter Umgebung des Produkts angebracht werden.

Informationen zur Auslegung von Ausschnitten und Abstützung und den notwendigen Montagearbeiten entnehmen Sie der separaten Montageanleitung.

Je nach Ausführung mit oder ohne Einbaurahmen ist eine zusätzliche Versiegelung der Warmhalte-Platte nach der Montage erforderlich, beachten Sie hierzu die Informationen der Montageanleitung.

### 7.2 Elektrischer Anschluss

Der elektrische Anschluss der Warmhalte-Platte erfolgt über einen fest verdrahteten Anschluss am Aufstellort. Die Steuerungseinheit und ggf. eine Wärmebrücke werden fest an der Warmhalte-Platte angeschlossen.

Informationen zur Auslegung des Anschlusses und Anschlussschemata entnehmen Sie der separaten Montageanleitung.

Der Anschluss muss durch eine ausgebildete Elektrofachkraft durchgeführt werden.

## 8 Betrieb



### WARNUNG

---

#### **Verbrennungsgefahr durch heiße Oberflächen im ausgeschalteten Zustand**

Die Oberfläche der Warmhalte-Platte kann im Betrieb bis zu 140 °C warm werden. Auch aufgestellte Speisenbehälter und Gegenstände heizen sich auf. Nach Ausschalten der Warmhalte-Platte gibt es keine Möglichkeit zu erkennen, ob die Platte noch heiß ist.

- ▶ Beachten Sie, dass die beiliegenden Warnaufkleber sichtbar neben dem Produkt angebracht sind und nicht verdeckt werden.
  - ▶ Tragen Sie beim Entnehmen von Gegenständen von der Warmhalte-Platte geeignete Schutzhandschuhe.
  - ▶ Legen Sie keine hitzeempfindlichen Gegenstände auf der Warmhalte-Platte ab.
  - ▶ Reinigen Sie die Oberfläche nur, wenn diese ausreichend abgekühlt ist.
- 



### WARNUNG

---

#### **Verletzungsgefahr beim Erwärmen geschlossener Behälter**

Beim Erwärmen von Lebensmitteln in geschlossenen Behältern kann sich ein hoher Druck aufbauen und der Behälter kann platzen oder explodieren.

- ▶ Verwenden Sie zum Erwärmen nur Behälter, in denen sich kein Druck aufbauen kann (z.B. Behälter mit Entlüftungsöffnungen im Deckel)
- 



### ACHTUNG

---

Nicht ausreichend temperaturbeständige Behälter können beim Einsatz auf der Warmhalte-Platte beschädigt werden.

Nutzen Sie nur Speisenaufbewahrungsbehälter, die ausreichend temperaturbeständig im gesamten einstellbaren Temperaturbereich sind.

---

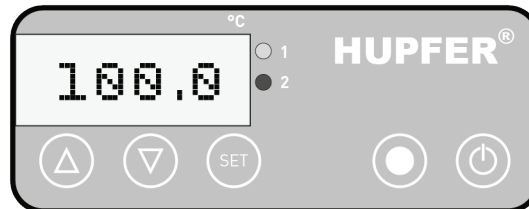
Während des Betriebs hält die Warmhalte-Platten über die voreingestellte Oberflächentemperatur aufgestellte Speisenbehälter mit Inhalt auf Temperatur. Zur Unterstützung kann über der Warmhalte-Platte eine Wärmebrücke der Firma Hupfer aufgebaut werden. Wenn die Warmhalte-Platte im Heizmodus betrieben wird, ist die Infrarot-Lampe der Wärmebrücke aktiv.

Weitere Informationen zur Wärmebrücke entnehmen Sie der Betriebsanleitung der Wärmebrücke.

## 8.1 Warmhalte-Platte bedienen

Die Warmhalteplatte wird über das im gleichen Aufbau verbaute Display bedient.

Wenn die Warmhalte-Platte zusammen mit einer Wärmebrücke verbaut ist, dann wird die Wärmebrücke ebenfalls über das Display mitbedient und unterstützt die Funktion der Warmhalte-Platte.



*Bedienelemente und Display für Warmhalte-Platte*

### 8.1.1 Warmhalte-Platte einschalten



- ▶ Halten Sie die Taste EIN/AUS gedrückt.
- ✓ Das Display zeigt "OFF" an.

### 8.1.2 Warmhalte-Platte ausschalten



- ▶ Halten Sie die Taste EIN/AUS gedrückt.
- ✓ Das Display erlischt.

### 8.1.3 Heizfunktion einschalten



- ▶ Drücken Sie die Taste "Modus umschalten".
- ✓ Die Anzeige "Modus Heizen" erleuchtet.
- ✓ Das Display zeigt die aktuelle Ist-Temperatur an.

### 8.1.4 Soll-Temperatur anzeigen



- ▶ Drücken Sie die SET-Taste.
- ✓ Die Soll-Temperatur wird im Display angezeigt.



### 8.1.5 Solltemperatur einstellen



- ▶ Halten Sie die SET-Taste gedrückt.
- ✓ Die Soll-Temperatur wird im Display angezeigt.
- ▶ Wählen Sie mit den zugehörigen Auf- und Ab-Tasten die gewünschte Soll-Temperatur aus.
- ▶ Lassen Sie die Einstell-Taste los.
- ✓ Die Soll-Temperatur ist geändert.

### 8.1.6 Wärmebrücke zuschalten

Wenn die Warmhalte-Platte mit der Wärmebrücke gekoppelt ist, kann die Wärmebrücke am Bedienelement der Warmhalte-Platte eingeschaltet werden.



- ▶ Drücken Sie die Taste "Modus umschalten" so oft, bis die Wärmebrücke eingeschaltet sind.
- ✓ Die Anzeige 2 "Wärmebrücke" erleuchtet.

Sie können die Wärmebrücke einzeln oder zusammen mit der Warmhalteplatte einschalten. Ob die Wärmebrücke und/oder die Warmhalte-Platte eingeschaltet ist, sehen Sie an der Anzeige.

### 8.1.7 Wärmebrücke ausschalten



- ▶ Drücken Sie die Taste "Modus umschalten" so oft, bis die Wärmebrücke ausgeschaltet sind.
- ✓ Die Anzeige 2 "Wärmebrücke" erlischt.

Sie können die Wärmebrücke einzeln oder zusammen mit der Warmhalteplatte einschalten. Ob die Wärmebrücke und/oder die Warmhalte-Platte eingeschaltet ist, sehen Sie an der Anzeige.

## 9 Wartung und Pflege



### GEFAHR

---

#### Verletzungsgefahr durch elektrische Spannung

Elektrische Spannung kann Leib und Leben von Personen erheblich bedrohen und zu Verletzungen führen.

- ▶ Schalten Sie das Gerät vor Beginn aller Reinigungs- und Wartungsarbeiten aus.
  - ▶ Stellen Sie sicher, dass das Gerät vor Beginn aller Wartungs- und Reparaturarbeiten vom Stromnetz getrennt ist.
  - ▶ Wenn eine Säuberung mit Dampfstrahl- oder Hochdruckreinigern vorgesehen ist, stellen Sie sicher, dass die Oberfläche korrekt versiegelt ist, und trennen Sie das Gerät vom Stromnetz.
- 

### 9.1 Reinigung



### WARNUNG

---

#### Verbrennungsgefahr durch heiße Oberflächen im ausgeschalteten Zustand

Die Oberfläche der Warmhalte-Platte kann im Betrieb bis zu 140 °C warm werden. Auch aufgestellte Speisenbehälter und Gegenstände heizen sich auf. Nach Ausschalten der Warmhalte-Platte gibt es keine Möglichkeit zu erkennen, ob die Platte noch heiß ist.

- ▶ Beachten Sie, dass die beiliegenden Warnaufkleber sichtbar neben dem Produkt angebracht sind und nicht verdeckt werden.
  - ▶ Tragen Sie beim Entnehmen von Gegenständen von der Warmhalte-Platte geeignete Schutzhandschuhe.
  - ▶ Legen Sie keine hitzeempfindlichen Gegenstände auf der Warmhalte-Platte ab.
  - ▶ Reinigen Sie die Oberfläche nur, wenn diese ausreichend abgekühlt ist.
-

## **ACHTUNG**

Die Edelstahl-Oberflächen des Geräts können durch falschen Umgang beschädigt werden und es kann sich Rost bilden.

Halten Sie daher bei der Arbeit mit dem Gerät folgende Vorsichtsmaßnahmen ein:

- ▶ Lesen Sie die speziellen Pflegehinweise für Edelstahl und halten Sie die darin enthaltenen Vorgaben ein. Sie können die Pflegehinweise unter [www.hupfer.com](http://www.hupfer.com) im Bereich Downloads herunterladen.
- ▶ Reinigen Sie die Oberflächen regelmäßig mit Wasser.
- ▶ Vermeiden Sie den Kontakt der Oberflächen mit anderen Metallen, insbesondere mit Eisen oder Stahl.

Zur Reinigung der Warmhalte-Platte dürfen keine Scheuerpulver oder andere Trockenreiniger, Putzwolle, Stahlschwämmchen oder scharfkantige Gegenstände genutzt werden.

Reinigen Sie die Warmhalte-Platten wie nachfolgend beschrieben:

- ▶ Nutzen Sie für die Oberfläche ausschließlich fettlösende Flüssigreiniger, die für die Nahrungsmittelindustrie und die Verwendung auf der jeweiligen Oberfläche zugelassen sind.
- ▶ Nutzen Sie zur Reinigung ein weiches Reinigungstuch oder einen unbeschichteten Schwamm.
- ▶ Reinigen Sie die Steuer- und Bedienelemente mit einem feuchten Reinigungstuch.
- ▶ Reinigen Sie ggf. die Komponenten im Unterbau mit einem trockenen Tuch oder Handfeger, um Staubansammlungen zu entfernen.

## **9.2 Desinfektion**

Alle Oberflächen können mit handelsüblichen Desinfektionsmitteln desinfiziert werden.

## 10 Fehlerbeseitigung



### GEFAHR

#### Verletzungsgefahr durch elektrische Spannung

Elektrische Spannung kann Leib und Leben von Personen erheblich bedrohen und zu Verletzungen führen.

- ▶ Trennen Sie das Gerät vor Beginn der Störungssuche vom Stromnetz.

### 10.1 Störungen und Störungsmeldungen

Störung	Mögliche Ursache	Maßnahme
Das Gerät heizt nicht auf.	Die Einstelltaste wurde zu lange gedrückt.	Halten Sie die Einstelltaste für 5 Sekunden gedrückt, um das zugehörige Display und die Funktion wieder einzuschalten.
	Verbindung zwischen Steuerung und Heizelementen unterbrochen	Die Verbindung muss durch eine Fachkraft geprüft und ggf. wiederhergestellt werden.
	Der Sensor zur Temperaturerfassung ist defekt.	Der Sensor muss durch eine Fachkraft geprüft und ggf. ersetzt werden
Das Gerät heizt ungleichmäßig auf.	Ein einzelnes Heizelement ist beschädigt	Die Heizelemente müssen von einem Servicetechniker geprüft und ggf. ersetzt werden.
Das Display des aktiven Betriebsmodus zeigt nichts an bzw. Gerät lässt sich nicht bedienen.	Die Einstelltaste wurde zu lange gedrückt.	Halten Sie die Einstelltaste für 5 Sekunden gedrückt, um das Display und die Funktion wieder einzuschalten.
	Stromversorgung ist unterbrochen	Die Stromversorgung muss durch eine Fachkraft geprüft und ggf. wiederhergestellt werden.
	Display defekt	Das Display muss durch eine Fachkraft geprüft und ggf. ersetzt werden.
Die optionale Wärmebrücke funktioniert nicht <sup>1</sup> .	Verbindung zwischen Steuerung und Wärmebrücke unterbrochen	Die Verbindung muss durch eine Fachkraft geprüft und ggf. wiederhergestellt werden.
	Steuerung defekt	Die Steuerung muss durch eine Fachkraft geprüft und ggf. ersetzt werden.
	Es liegt eine Störung an der Wärmebrücke vor.	Beachten Sie die Angaben in der Betriebsanleitung der Wärmebrücke.

<sup>1</sup> nur bei Einbau mit zusätzlicher fest verbauter Wärmerbrücke

Informieren Sie bei Störungen einen Servicetechniker.

### 10.1.1 Störungsmeldungen im Display

Störungsmeldung	Ursache	Maßnahme
E IL bzw. E IH	Fühlerfehler	Der Temperaturfühler muss durch eine Fachkraft geprüft und ggf. ersetzt werden.
EP	Datenverlust im Parameterspeicher	Der integrierte Regler muss durch eine Fachkraft geprüft und ggf. ersetzt bzw. repariert werden.

## 11 Entsorgung



### ACHTUNG

Elektrische Bauteile dürfen nur durch qualifizierte Elektrofachkräfte deinstalliert werden.

Gehen Sie zur fachgerechten Entsorgung wie folgt vor:

- ▶ Elektrische Bauteile ausbauen.
- ▶ Kältemittel bzw. Kühlmittel ablassen und fachgerecht entsorgen.
- ▶ Kühlanlage ausbauen.
- ▶ Komponenten bei kontrollierten Entsorgungsstellen abgeben.

DE

## 12 Ersatzteile und Zubehör

Ersatzteile und Zubehör sind über den Hupfer Service zu beziehen. Geben Sie bei Ersatzteilbestellung oder im Kundendienstfall immer die Auftragsnummer und die Angaben auf dem Typenschild an. Diese Angaben vermeiden Rückfragen durch unseren Service und beschleunigen die Bearbeitung.

Servicearbeiten dürfen nur von autorisiertem Fachpersonal durchgeführt werden. Defekte Komponenten sollten nur durch originale Ersatzteile ersetzt werden. Nur so kann ein sicherer Betrieb gewährleistet werden.