

**HUPFER**

## **Gebruiksaanwijzing**



### **Rollenhouder met snij-inrichting**

RHT

Gebruiksaanwijzing voor gebruik eerst zorgvuldig doorlezen en bewaren om later te raadplegen.

# 1 Inhoudsopgave

|          |                                      |           |
|----------|--------------------------------------|-----------|
| <b>1</b> | <b>Inhoudsopgave .....</b>           | <b>2</b>  |
| <b>2</b> | <b>Algemene informatie .....</b>     | <b>3</b>  |
| 2.1      | Gegevens van de fabrikant.....       | 3         |
| 2.2      | Documentinformatie.....              | 3         |
| 2.3      | Productinformatie.....               | 3         |
| 2.4      | Symbolen.....                        | 4         |
| <b>3</b> | <b>Productbeschrijving .....</b>     | <b>4</b>  |
| 3.1      | Algemeen .....                       | 4         |
| 3.2      | Overzicht .....                      | 5         |
| 3.3      | Technische gegevens.....             | 5         |
| 3.4      | Typeplaatje .....                    | 5         |
| <b>4</b> | <b>Veiligheidsinformatie.....</b>    | <b>6</b>  |
| 4.1      | Beoogd gebruik.....                  | 6         |
| 4.2      | Verkeerd gebruik .....               | 6         |
| 4.3      | Veiligheidsinstructies .....         | 6         |
| 4.3.1    | Algemeen.....                        | 6         |
| 4.3.2    | Onderhoud .....                      | 6         |
| <b>5</b> | <b>Bediening .....</b>               | <b>7</b>  |
| 5.1      | Rollen inleggen.....                 | 7         |
| 5.2      | Folie snijden.....                   | 7         |
| <b>6</b> | <b>Reiniging .....</b>               | <b>7</b>  |
| 6.1      | Algemeen .....                       | 7         |
| 6.2      | Handmatig reinigen.....              | 8         |
| 6.3      | Ontsmetting .....                    | 8         |
| <b>7</b> | <b>Onderhoud en reparatie .....</b>  | <b>9</b>  |
| 7.1      | Onderhoud.....                       | 9         |
| 7.1.1    | Mes vervangen.....                   | 9         |
| 7.2      | Foutendiagnose .....                 | 11        |
| 7.3      | Reparatie en reserveonderdelen ..... | 11        |
| <b>8</b> | <b>Afvalverwerking .....</b>         | <b>11</b> |

## 2 Algemene informatie

### 2.1 Gegevens van de fabrikant

|           |   |
|-----------|---|
| Fabrikant | <b>HUPFER</b> Metallwerke GmbH & Co. KG                 |
| Adres     | Dieselstraße 20<br>D-48653 Coesfeld                     |
| Contact   | + 49 (0) 2541 805-0<br>info@hupfer.de<br>www.hupfer.com |

### 2.2 Documentinformatie

|                      |   |
|----------------------|---|
| Titel                | Gebruiksaanwijzing Rollenhouder met snij-inrichting |
| Index                | A 1.0   |
| Laatste actualisatie | 16.09.2020  |

### 2.3 Productinformatie

|                     |  |
|---------------------|--|
| <b>productnaam</b>  | Rollenhouder met snij-inrichting   |
| <b>Producttypes</b> | Snijbreedte SB <ul style="list-style-type: none"><li>▪ 51 cm</li><li>▪ 79 cm</li><li>▪ 114 cm</li><li>▪ 139 cm</li></ul> |

## 2.4 Symbolen



### GEVAAR

---

“Gevaar” geeft een gevaarlijke situatie aan die direct tot ernstig of dodelijk letsel leidt.

---



### WAARSCHUWING

---

“Waarschuwing” geeft een gevaarlijke situatie aan die tot ernstig letsel kan leiden.

---



### VOORZICHTIG

---

“Voorzichtig” geeft een gevaarlijke situatie aan die tot licht tot gemiddeld letsel kan leiden.

---



### LET OP

---

“Let op” geeft een gevaarlijke situatie aan die tot materiële schade kan leiden.

---



### OPMERKING

---

“Opmerkingen” geven tips voor het juiste gebruik van het product.

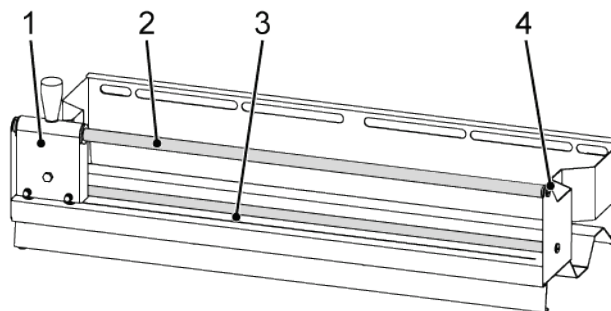
---

## 3 Productbeschrijving

### 3.1 Algemeen

Een rollenhouder met snij-inrichting kan van folie op rollen voorzien worden. Met de snij-inrichting kunnen de folies naar behoefte afgesneden worden.

### 3.2 Overzicht



Overzicht rollenhouder met snij-inrichting

|   |                                     |   |  |
|---|-------------------------------------|---|--|
| 1 | Snij-inrichting                     | 3 | Mesgeleiding                             |
| 2 | Geleidingskoker (grijs weergegeven) | 4 | Schroefverbinding van de geleidingskoker |

### 3.3 Technische gegevens

|                  |    | SB 51 | SB 79 | SB 114 | SB 139 |
|------------------|----|-------|-------|--------|--------|
| <b>Dimensies</b> |    |       |       |        |        |
| Breedte          | mm | 623   | 903   | 1.253  | 1.503  |
| Diepte           | mm | 373   | 373   | 373    | 373    |
| Hoogte           | mm | 294   | 294   | 294    | 294    |
| max. snijbreedte | mm | 510   | 790   | 1.140  | 1.390  |
| max. roldiameter | mm | 300   | 300   | 300    | 300    |
| Gewicht          | kg | 10,1  | 13,1  | 17     | 19,8   |

### 3.4 Typeplaatje

Het typeplaatje bevindt zich aan de voorkant.



|   |                    |   |               |
|---|--------------------|---|---------------|
| 1 | Fabrikant en adres | 4 | Eigen gewicht |
| 2 | Typeaanduiding     | 5 | Laadvermogen  |
| 3 | Ordernummer        |   |               |

## 4 Veiligheidsinformatie

### 4.1 Beoogd gebruik

Rollenhouders met snij-inrichting dienen voor het snijden en voor de uitgifte van folies op rollen.

Het gebruik volgens de voorschriften omvat de voorgeschreven werkwijze, het naleven van de aangegeven specificaties, het gebruik van de meegeleverde of extra verkrijgbare originele accessoires. Elk ander gebruik van het apparaat geldt als verkeerd gebruik.

### 4.2 Verkeerd gebruik

Het gebruik van niet vrijgegeven materialen is verkeerd gebruik.

Bij verkeerd gebruik aanvaarden de fabrikant en leveranciers geen aansprakelijkheid voor hieruit voortkomende schade. Schade door onjuist gebruik leidt tot het verlies van de aansprakelijkheid en de garantie.

### 4.3 Veiligheidsinstructies

#### 4.3.1 Algemeen

Het apparaat mag alleen in een onberispelijke toestand, veiligheids- en gevarenbewust, volgens de voorschriften en onder naleving van de gebruiksaanwijzing gebruikt worden.

Alle bedieningselementen moeten in een technisch onberispelijke en veilig functionerende toestand zijn.

Voor elke inbedrijfstelling moet het apparaat op uiterlijk zichtbare beschadigingen en gebreken gecontroleerd worden. Informeer bij optredende beschadigingen onmiddellijk de bevoegde personen en schakel het apparaat uit.

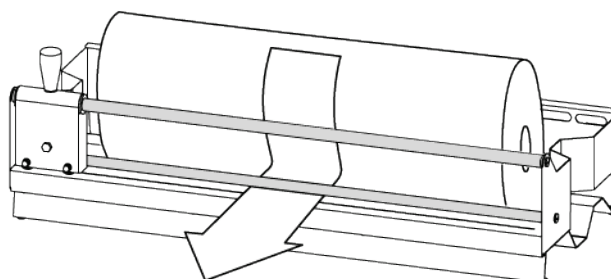
Veranderingen of ombouw zijn alleen in overleg met de fabrikant en diens schriftelijke toestemming toegestaan.

#### 4.3.2 Onderhoud

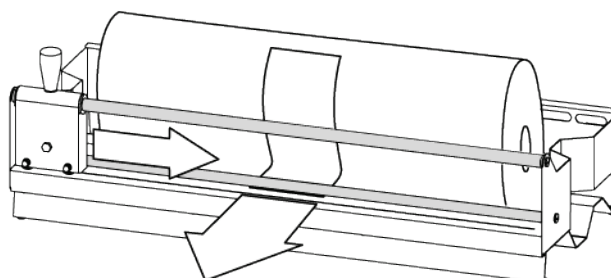
Het cirkelmes is heel scherp. Bij het vervangen bestaat het gevaar voor snijwonden.

## 5 Bediening

### 5.1 Rollen inleggen



### 5.2 Folie snijden



## 6 Reiniging

### 6.1 Algemeen

#### **i** LET OP

##### **Roestvrij staal: verkeerde reinigingsmiddelen**

De roestvrijstalen oppervlakken van het apparaat kunnen door verkeerde behandeling beschadigd worden en er kan roest ontstaan. Houd u daarom bij het werken met het apparaat aan de volgende voorzorgsmaatregelen:

- ▶ Gebruik voor de reiniging nooit: chloorhoudend reinigingsmiddelen, schuurmiddelen of andere droogreinigers of poetswol, staalwol en/of scherpe voorwerpen.
- ▶ Lees de speciale onderhoudsinstructies voor roestvrij staal en houd u aan de voorschriften die hierin staan. U kunt de onderhoudsinstructies op [www.hupfer.com/downloads](http://www.hupfer.com/downloads) downloaden.



## OPMERKING

---

### Geschikte reinigingsmiddelen

De fabrikant kan de geschiktheid van specifieke reinigings- of ontsmettingsmiddelen niet beoordelen.

- ▶ Lees de informatie op de reinigings- /ontsmettingsmiddelen, om vast te stellen of deze voor de materialen van het product geschikt zijn.
  - ▶ Vraag in geval van twijfel de fabrikant van het reinigingsmiddel of dit voor de materialen van de transportwagen geschikt is.
- 

## 6.2 Handmatig reinigen

- ▶ Reinig indien nodig de buitenoppervlakken van het apparaat.
- ▶ Gebruik voor vochtige reiniging een zachte doek of een spons zonder schuurlaag.
- ▶ Gebruik vetoplossende vloeibaar reinigingsmiddel.
- ▶ Droog de oppervlakken van binnen en buiten na de vochtige reiniging met een droge doek af.

## 6.3 Ontsmetting

Alle oppervlakken kunnen met gangbare ontsmettingsmiddelen gedisinfecteerd worden.



## 7 Onderhoud en reparatie

### 7.1 Onderhoud

Controleer de volgende componenten regelmatig op werking:

---

|                                       |   |           |
|---------------------------------------|---|-----------|
| Scherpte van het mes                  | ▪ | jaarlijks |
| Vastzitten van de schroefverbindingen | ▪ | jaarlijks |

---

#### 7.1.1 Mes vervangen

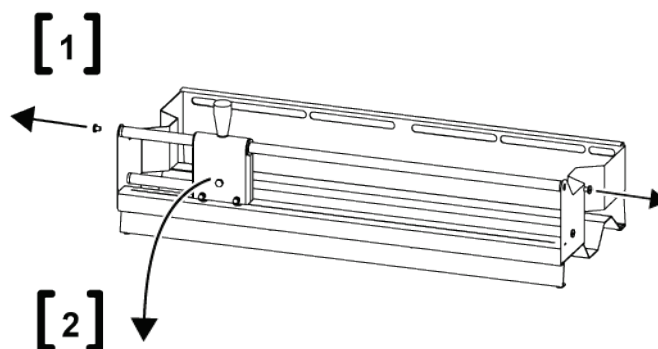


### VOORZICHTIG

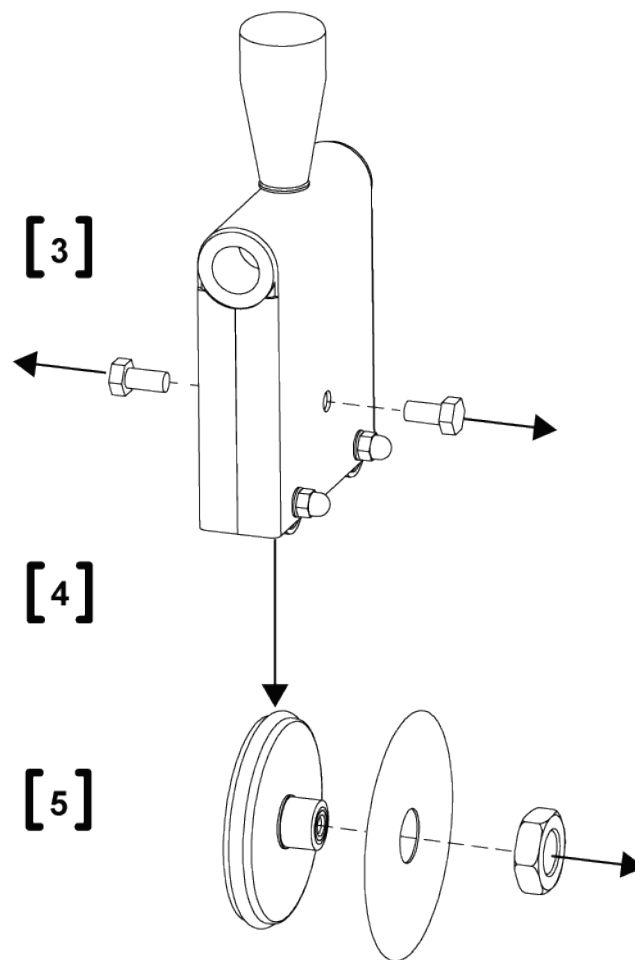
#### Snijgevaar

Bij het wisselen van het cirkelmes liggen de snijvlakken vrij. Het cirkelmes kan bij het vervangen naar beneden vallen. Aan het cirkelmes bestaat snijgevaar.

- ▶ Draag snijvaste handschoenen.
- ▶ Grijp het cirkelmes aan de zijkanten vast.
- ▶ Leg de snij-inrichting op een vlak oppervlak.



- ▶ Draai de schroeven van de geleidestang los.
- ▶ Verwijder de snij-inrichting.
- ▶ Leg de snij-inrichting op een vlak oppervlak, bijv. een tafel.



- ▶ Verwijder de schroeven [3].
- ✓ Nu kunt u het cirkelmes en het aandrijf wiel verwijderen.

Let op, aan het cirkelmes bestaat snijgevaar. Grijp het cirkelmes aan de zijkanten vast.

- ▶ Verwijder het cirkelmes en het aandrijf wiel [4].

Voor een goede houvast bij het losdraaien van de moeren kan het aandrijf wiel weer op een schroef vastgeschroefd worden.

- ▶ Verwijder de moeren [5].
- ▶ Vervang het cirkelmes.
- ▶ Zet de snij-inrichting in de omgekeerde volgorde weer in elkaar.
- ✓ De snij-inrichting kan weer gebruikt worden.

U kunt het cirkelmes in papier wikkelen om letsel bij de afvalverwerking te voorkomen.

## 7.2 Foutendiagnose

Neem bij storingen en klachten binnen de garantietermijn contact op met onze servicepartner. Na afloop van de garantietermijn kunt u noodzakelijke reparatiewerkzaamheden door onze servicepartners laten uitvoeren.

| Fout                 | Mogelijke oorzaak | Maatregel           |
|----------------------|-------------------|---------------------|
| Slecht snijresultaat | Cirkelmes bot     | Cirkelmes vervangen |

## 7.3 Reparatie en reserveonderdelen

Reserveonderdelen en toebehoren zijn via de klantenservice leverbaar. Vervang defecte onderdelen alleen door originele reserveonderdelen. Alleen zo kan een veilig bedrijf gewaarborgd worden. Vermeld bij uw bestelling van reserveonderdelen of bij de klantenservice altijd het ordernummer en de gegevens op het typeplaatje. Deze gegevens voorkomen vragen en zorgen voor een snellere verwerking.

## 8 Afvalverwerking



### OPMERKING

Help ons, ons milieu te beschermen. Laat materialen recyclen.